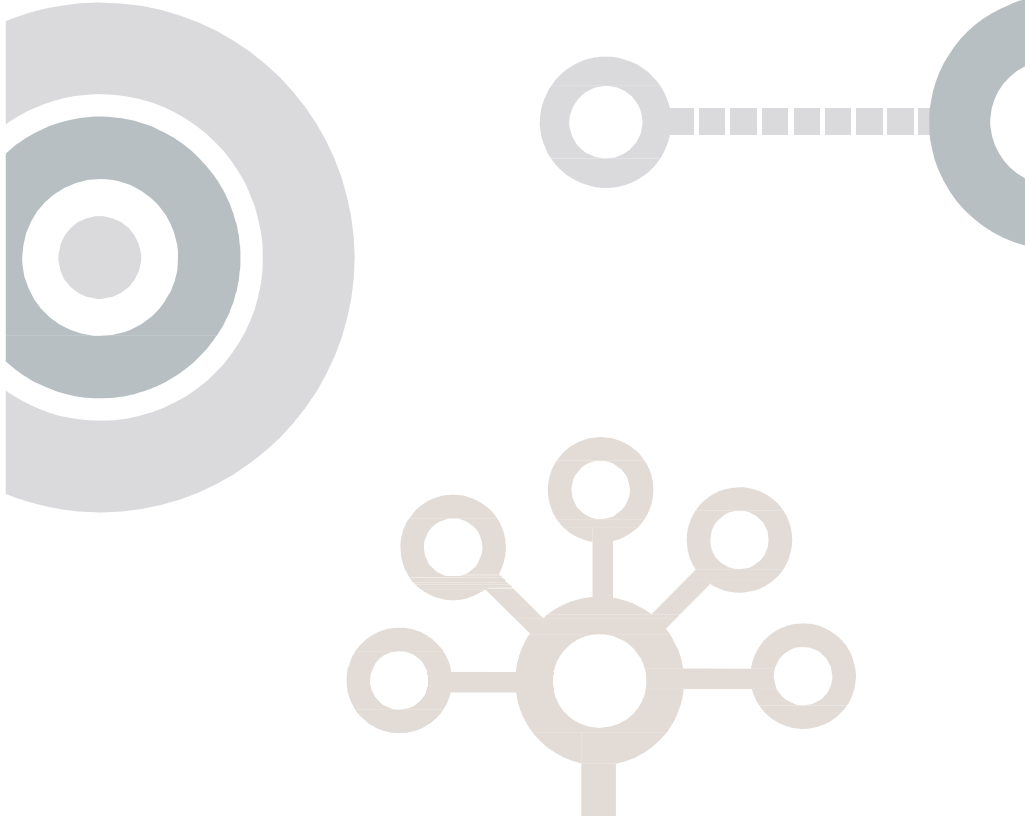


# Televis Sistem

Tesisin grafik görüntüsüyle alarmların yönetilmesi ve veri kayıt programı

Kullanıcı Kılavuzu

## Televis Sistem





# TelevisNet

TelevisNet Windows platformu için dizayn edilmiş, arayüzü bir çok değişik dilde görüntülenebilen tesis izleme ve yönetme programıdır.

Aşağıdaki paragraf programın özelliklerini ve işlevlerini kısaca açıklar.

Konular, kurulumdan başlayarak ilk çalıştırma ve konfigürasyon sırası takip edilerek açıklanmıştır.

## RS-485 network ve bağlı cihazlar

### RS-485 network bağlantısı

RS-485 network bağlantısı oldukça basit olmakla birlikte, izleme sisteminin sorunsuz çalışması için doğru olarak yapılması gereklidir. Tüm bağlantılar düşük ve tehlikeli voltaj devrelerinin ayrılması ve elektrik yalıtımıyla ilgili standartlara uygun olmalıdır.

Cihazların ve network'un kurulmasıyla ilgili detaylı bilgi için bakmanız gereken bölümler;

[RS-485 network kurulumu](#)

[Cihazların kurulumu](#)

### Uyumlu cihazlar

Uyumlu cihazlar dökümanı, programın bu versiyonu tarafından desteklenen tüm cihazları listeler. Özel cihaz versiyonları veya piyasaya sürülmüş yeni cihazlarla ilgili güncelleştirmeler düzenli olarak yapılır.

"I/O" kolonunda listelenen temel özellikler, cihazın gerçek zamanda veri akışı ve alarm algılama işlemini yapabileceğini belirtir.

"FNC" kolonu (Özellikler) cihaza gönderilecek komutları belirler. Bu komutlar Network komutları sayfasında görüntülenir. Her model özel bir komut alt kümesiyle bağlantılıdır.

"RVD" kolonu (Uzak sanal cihaz) gerçek zamanlı olarak fiziksel cihaz üzerinde işlemleri gerçekleştirmek için kullanıcı arayüzünün kullanılabilirliğini belirtir. Bunun anlamı cihazın kullanıcı arayüzünde uygun prosedürleri kullanarak cihazı çalıştırmak için programın kullanılmasının mümkün olduğudur.

"MAP" kolonu (Parametre haritası) cihazın bir veri tablosu aracılığıyla okunabilen ve yazılabilen parametrelerini belirtir.

Not: Bu özellik 2002 yılından önce üretilen cihazlar için kullanılamayabilir.

### ÖNEMLİ

Aşağıdaki adres Televis.net'in belirli özellikleri için ayrılmıştır ve RS-485 network cihazlarına atanamaz.

Aile("FAA") = 3 ve Cihaz ("dEA") = 1

Bu adresin kullanılması yazılım hatalarına neden olabilir ve nadiren programın çalışmasını geçici süreyle durdurur. Bu durumda normal çalışmaya devam etmek için cihazları açıp kapatmak gerekir.

## BlueCard lisans aktivasyonu

TelevisNet'in doğru şekilde çalışması için orjinal program lisansına ihtiyaç vardır. Lisans, Pc arayüz içerisindeki konnektöre takılması gereken bir elektronik karttır.

### Aşağıdaki sırayı takip edin:

- Pc arayüz modülünün elektriğini kesin.
- Cihazın yanlarındaki vidaları çıkartarak kapağı kaldırın.
- BlueCard 'ı konnektöre takın. Kartın takılma yönü önemli değildir.
- Cihazın kapagını kapatın ve her iki yöndeki vidalarını takın.
- Cihazın elektriğini tekrar verdiğimizde elektrik olduğunu temsilen yeşil led sürekli yanacak ve arayüz modülünün karşı tarafındaki 4 led bir kaç saniye yanıp sönecektir. Eğer lisans geçerli ise 4 led sönecek aksi halde 2 kırmızı led sürekli yanacaktır.



Eğer cihazlar birden fazla network üzerinde dağıtılabilecekse, her bir network için bir pc arayüz modülü, blue kart yazılımı için bir lisans ve kalan her pc arayüz için "ek uzatma blue kart lisansı" gerekir.

Lisans modülü aktif olmadığında programı çalıştırabilirsiniz fakat Televis network'ündeki cihazlarla iletişim kuramazsınız.

Televis için lisansınız yoksa yada demo lisansı kullanıyorsanız program tüm cihazlarla iletişimini 90 dakika sonra kesecektir.

## Başlangıç işlemleri

TelevisNet Microsoft Windows'un bazı özelliklerini kullanır.

Programı çalıştırmadan önce işletim sisteminde bazı ayarlar yapmanız gerekir.

### Harici ayarlamalar gerektiren görevler aşağıdaki gibidir.

- Windows XP Home ve Professional
  - Faks servis ayarı
- Windows içerisindeki yazıcılar menüsünü kullanarak yazıcınızı kurun.
- Televis link ile gelen bağlantıları yapılandırın.
  - Gelen aramaların ayarlanması
  - Geri arama modu için televis.net giden bağlantıları yapılandırın.
  - Giden aramaların ayarlanması
- Bu ayarlar e-mail göndermek için gereklidir.
  - ISP için bağlantının ayarlanması

### Sistemin güvenliği için ek ayarlar:

- Telefon bağlantısı için erişim şifrenizi değiştirin.
  - Bağlantı şifresinin değiştirilmesi

## Kullanıcı Arayüzü

Program daima tam ekran olarak görüntülenir ve fonksiyonel 3 alana bölünmüştür.

**Üst kısım:** Aktif özelliklerin butonları

- Mevcut sayfanın özellikleri solda görüntülenir.
- 2 ana menü sağda görüntülenir.

**Merkezi kısım:** Verileri gösteren alan ve/veya konfigürasyon penceresi

**Alt Kısım:** Durum çubuğu

- Sol pencere mevcut sayfayla ilgili işlem durumlarını yada bilgiyi görüntüleyebilir.
- Merkez pencere mevcut kullanıcının ismiyle birlikte tarih ve zamanı görüntüler.
- Sağ pencere sistemin ikonlarının durumunu görüntüler. (Alarm varmı,kayıt yapıyormu)

### İlk başlangıç

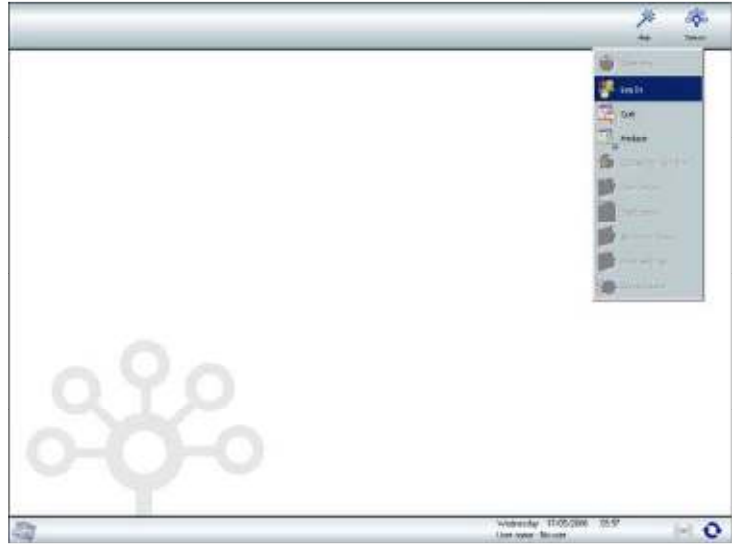
BlueCard lisansın Pc arayüz modülüne doğru şekilde takıldığını kontrol edin ve sonrasında bilgisayarın seri port bağlantısını yapıp Pc arayüzü enerjilendirin.

İlk çalışma süresince program kullanılabilir pc arayüz modüllerini arar ve her bir cihazın lisans kimlik numarasını gösterir.

İlk kullanıma hazırlama tamamlandığında ana program penceresi görünür.

Program özelliklerine erişebilmek için öncelikle giriş yapmanız gerekir.

Henüz herhangi bir kullanıcı tanımlanmamışsa, kullanılacak tek sayfa ana menüden ilgili seçenek seçilerek açılabilcek olan "Giriş" dir.



### Mevcut kullanıcı ve parola

Programda daha önce tanımlanmış kullanıcı adı ve parola aşağıdaki gibidir.

Kullanıcı Adı: **Administrator**

Parola : **0** (sıfır)

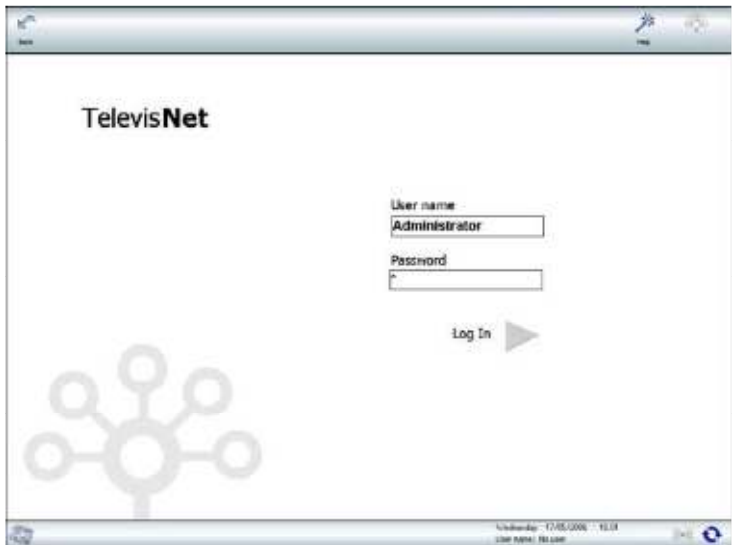
Verilen kullanıcı adı ve parola ile programın tüm özelliklerine ve kontrol paneline girmek mümkündür.

Kullanıcı adı ve parolayı uygun alanlara girin ve Login (Giriş) tuşuna basın.

Kullanıcı adı ve parolası onaylandıktan sonra önceden tanımlanmış bir başlangıç sayfası varsa otomatik olarak açılır.


### Otomatik yürütme için kullanıcı ve parola

Program başlangıçtan sonra mevcut kullanıcı görünümünü ve kullanıcı arayüzünü otomatik olarak açabilir. Mevcut kullanıcı adı ve şifreyle bir kullanıcı oluşturun ve ilgili izinleri atayın. Eğer kullanıcı ayarlarında bir başlangıç sayfası(örnek:mimari çizim) belirtilmiş ise otomatik olarak açılacaktır.




## Önemli güvenlik uyarısı

Kullanıcılar hem yerel hemde uzak modda aynı haklara sahip olduklarından yetkisiz kişilerin erişimlerini engellemek için oturum açma parolasının değiştirilmesi tavsiye olunur.

 Kullanıcıları ayarlama

Yetkisiz dış kullanıcıların erişimlerini önlemek için uzak bağlantıları devre dışıda bırakabilirsiniz.

 Başlangıç paneli

Güvenlik üzerine ek bilgiler

 Güvenlikte dikkat edilecekler

## Konfigürasyon

TelevisNet 2 farklı konfigürasyon seviyesini destekler.

Kontrol paneli PC ye bağlı cihazlar için tüm ayarları gösterir. Tesis ayarları penceresi kullanıcılar,görünümler,alarm yönetimi ve network için tüm ayarları içerir.

Aşağıdaki sayfalar tüm konfigürasyon pencerelerinde kullanılabilir seçenekleri gösterir.

Belirtilen sıra takip edildiğinde sistemi kısa sürede ayarlayabilirsiniz.

## Kontrol Paneli

İlgili tüm menüleri gösterir.



## İletişim Cihazları

Bu sayfa cihaz bağlı iletişim portlarını gösterir.

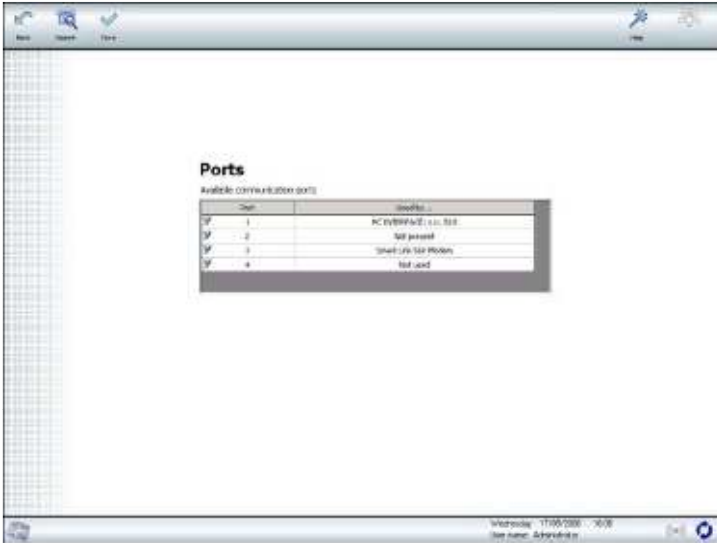
"Arama" butonu sisteme eklenmiş yeni cihazları aramak için kullanılır.

"Kaydet" butonu listelenen kaynakların kullanılabilirliğini onaylamayı sağlar.

### Microsoft Windows XP kullanıcıları için önemli not

Bu pencereyi açmak için Windows' FAX servisini yüklemeniz gerekir.

 Bir faks servisi ayarlama



## Faks & SMS

Bu sayfa kullanılabilir tüm modemleri gösterir. Listeyi güncellemek için "Ara" tuşuna basın.

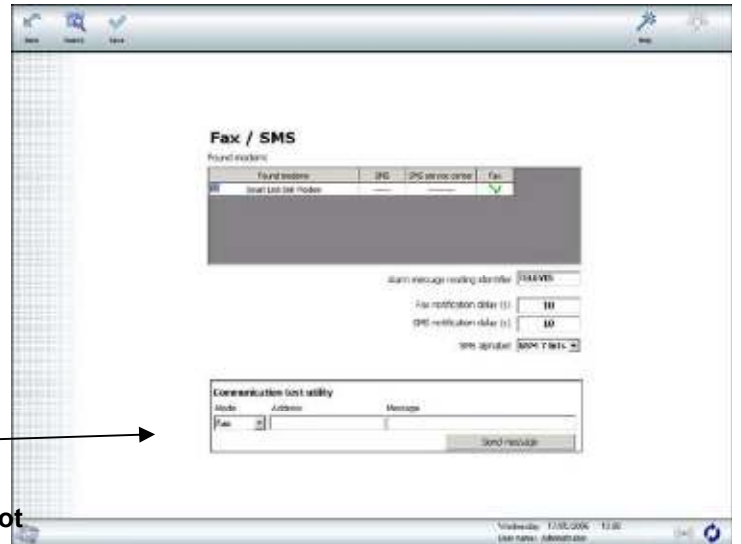
Sistem, takılı her modem özelliğini tanımlar ve sadece Faks/Sms servislerini destekleyen özelliklerdeki modemleri aktifleştirir.

Sistemde birden fazla modem varsa faks ve sms servisleri için ayrı ayrı kullanılması gereken modemleri belirtmek mümkündür. Bunu yapmak için, seçili modem satırındaki kutucuğa tıklayın.

SMS göndermeyi seçerseniz cep telefonu servis sağlayıcınız tarafından sağlanan servis merkez adını uygun alana girmeniz gerekir.

Yeni ayarları kaydetmek ve onaylamak için "Kaydet" butonuna basınız.

Faks sms ayarlarınızın doğruluğundan emin olmak için yanda görülen iletişim test programını kullanabilirsiniz.



## Microsoft Windows XP kullanıcıları için önemli not

Bu pencereyi açmak için Windows Faks/servislerini yüklemeniz gerekir.

 Bir faks servisi ayarlama

## SMS MESAJLARINDA DİKKAT EDİLECEKLER

SMS mesajları sadece aktif gsm modem ile gönderilebilir.

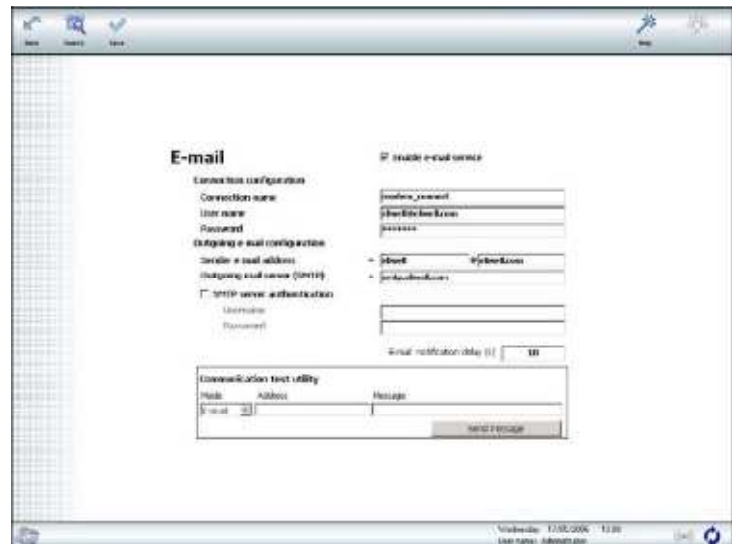
 Minimum sistem gereksinimleri

## E-mail

Bu sayfa e-mail servislerini ayarlamak içindir.

TelevisNet bir LAN yada genel ISP bağlantısı üzerinden e-mail gönderebilir.

İnternete bağlanmak için bir modem kullanıyorsanız çevirmeli bağlantı ayarlarını Windows'un denetim masası içinden doğru şekilde ayarlayın ve bağlantı ismi alanında bağlantı için verilmiş ismi girin.



SMTP server'ın "kullanıcı adı" ve "oturum açma şifresi" olarak adlandırılan alanları sadece giden e-mail ler için kullanıcıların kimlik doğrulama işlemlerinin kullanılacak server tarafından yapılacağı durumlarda girilmelidir.

Aşağıdaki kutuya bir e-mail adresi ve not yazarak ayarlarınızın doğruluğunu test edebilirsiniz.

## Yazıcılar

Bu sayfa sistemdeki kullanılabilir yazıcıları listeler. Program faks ve bazı özel olanlar hariç tüm yazıcılarla uyumludur. Yazıcılar yerel olarak yada Lan üzerinden bağlanabilir.

Programın her özelliği için farklı bir yazıcı atamak mümkündür ve kağıt tipi, uyumluluk, kalite her yazıcı için ayrı ayrı tanımlanabilir.

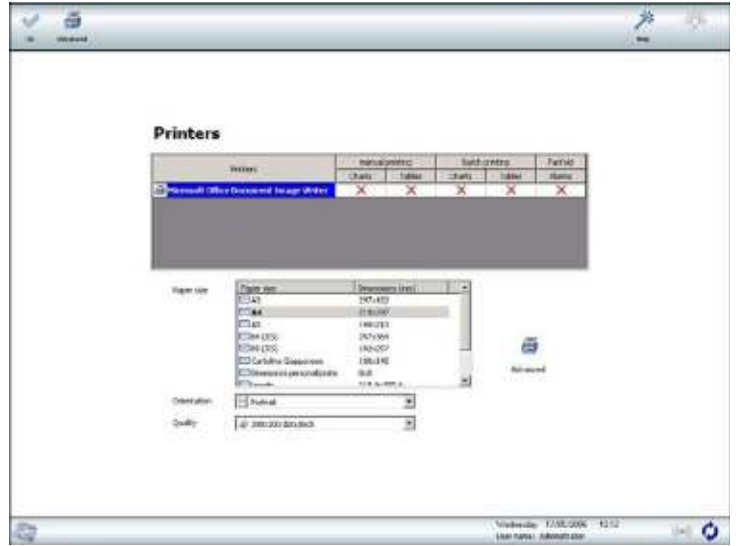
Bu parametreleri ayarlamak için, yazıcı sürücüsü ve gelişmiş butonunun olduğu ayar sayfasını açın.

Program tekrar sormaya ihtiyaç uymaksızın yazdırma için bu ayarları kullanır.

NOT: Sayfa ayarları iptal edilemez.

## ÖNEMLİ

Bu sayfayı açmadan önce,kontrol panelinde faks olarak isimlendirilenden başka en az bir yazıcı daha kurmanız gerekir.



## Program

Bu sayfada kullanıcı arayüz lisansı değiştirilebilir.

Değişiklik "Onay" butonuyla paneli kapattığınızda geçerli olur. Alarm mesajlarının yeni dilde görüntülenmesi için programın yeniden başlatılması gereklidir.

"Yerleşim resimlerini ekle" bölümünden yerleşim planında görünmesini istediğiniz durum ikonları ve butonlar için kullanılacak yeni resimleri ekleyebilirsiniz.

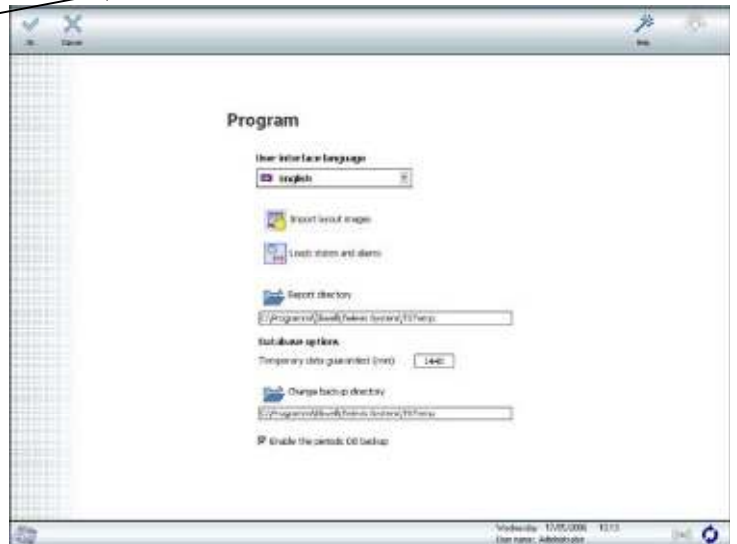
Yeni resimler " C:\Program Files\Eliwell\Televis System\LayoutImages " klasörü altında görünmesini istediğiniz durum ikonları ve butonlar için kullanılacak yeni resimleri ekleyebilirsiniz.

\_\_Hareketsiz buton resimleri: "ILnnnn\_0.eee", "nnnn" olan yer sırasıyla 4 haneli bir sayı ve "eee" ise dosya tipine göre değişen uzantıdır. (BMP, JPG, GIF, ICO).

\_\_ Durum ikonları için hareketli resimler: Resim çiftleri "ILnnnn\_1.eee" ve "ILnnnn\_2.eee" e, "nnnn" olan yer sırasıyla 4 haneli bir sayı ve "eee" ise izin verilen dosyaların tipik uzantısıdır.(BMP, JPG, GIF, ICO). 1 ile biten resimler pasif durumu, 2 ile biten resimler aktif durumu belirtir.

Eklenen resimler hem yerel hemde uzak modda kullanılabilir.

Bu sayfa 3. parti MODBUS cihazları için sürücü kullanırken ihtiyaç duyulan alarm kaynakları ve durumlar için yeni isimleri ayarlamak için kullanılır. Daha ayrıntılı bilgiyi televis kurulum Cd sinde uygun Modbus sürücüleri kreasyonunda bulabilirsiniz.



## Uzaktan Erişim

Bu sayfa, sistemi daha iyi korumak için çevirmeli bağlantı kurmayı sağlar.

Çevirmeli bağlantılar uygun olan tüm TCP/IP kanallarını kullanırlar. (örnek olarak LAN ve noktadan noktaya modem bağlantıları.) Tüm bağlantılar işletim sisteminde ayarlanmalıdır. Noktadan noktaya modem bağlantısının nasıl yapıldığı hakkında ayrıntılı bilgi için "Gelen Aramalar" bölümüne bakın.

▪ Standart bağlantı modu Televis.Link'i yerel tesisin uzak arayüzü olarak kullanmanızı sağlar. TelevisLink kullanarak yerel sistemin veri görüntülemek için kullanılan tüm sayfalarını verilen izinlere bağlı olarak gösterebilir, yerel programın ve bağlı cihazların ayarlarını değiştirebilirsiniz.

▪ "Tam kontrol" modu yerel tesise uzaktan erişmenizi sağlar. (yani TelevisNet ve işletim sistemi.) Bu özellik ilave seçim olarak sunulur. Normalde bu özellik etkisizdir.

Pc bir network'e bağlandığında LAN bağlantıları daima kullanılabilir. Noktadan noktaya modem ile bir bağlantı kurmak için ilk yapmanız gereken gelen aramaları doğru şekilde ayarlamak ve "Gelen aramaları kabul et" onay kutusunu işaretlemenizdir. Modem bağlantısı kullanırken "Geri arama" seçeneği işaretlendiğinde Televis.net çağrısı sonlandırır ve uzak istasyonu kendi adres defteri listesinde bulunan tesis numarasından geri arayarak ek güvenlik önlemi sunar.



Geri arama seçenekleri aşağıdadır:

- "Reddedildi": TelevisNet asla geri arama yapmaz.
- "İzin verildi": TelevisNet geri arama yapar . TelevisLink çağrı isteğine bağlıdır.
- "Sadece geri arama": TelevisNet sadece geri arama kullanarak Televis.Link ile veri alış verişi yapabilir.

## Tesis Ayarları

"Tesis Ayarları" menüsü aşağıdaki gibidir.



## ID(Tesis Kimliği)

Bu sayfa bir yerel tesis için ihtiyaç duyulan bilgiyi belirtmek için kullanılır. Tüm mesajlarda tesis kimliği olarak kullanılacak bir tesis ismi belirtebilir(alarm mesajları ve raporlar) ve yerel yöneticiye tesis adresi vb. diğer birçok bilginin verilebileceği çok satırlı açıklamalar yapılabilecek alanı doldurabilirsiniz.



## Kullanıcı Ayarları

Bu sayfa, kullanıcıların ve kullanıcı gruplarının oturum açma ayarlarının yapıldığı ve mevcut ayarların düzenlenebildiği yerdir.

Başlangıç sayfası kullanıcılar bölümünden ayarlanabilir.

Yeni bir grup ekleyebilir yada mevcut bir grubu silebilirsiniz.( "Administrator" grubu hariç).

Seçilen grubun erişim haklarını değiştirmek için izinler bölümünde değiştirmek istediğiniz izin üzerinde çift tıklayın. Yeni değişiklikler grubun üyesi olan tüm kullanıcılar için otomatik olarak geçerli olacaktır.



Kullanıcılar sayfası seçilen grubun üyesi olan tüm kullanıcıları listeler.

Her kullanıcı için isim, açıklama, oturum açma parolası ve erişim hakları belirleyebilirsiniz. Görülen bu izinler kullanıcı tarafından değiştirilemez. Sadece kullanıcı gruplarıyla ilgilidir.

Her bir kullanıcı için oturum açıldıktan sonra otomatik olarak görüntülenecek bir başlangıç sayfası tanımlanabilir.

Yeni bir kullanıcı ekleyebilir, mevcut kullanıcıyı silebilir yada mevcut başka bir gruba taşıyabilirsiniz.



## Network Ayarları

Bu sayfa, network kaynakları için gereken tüm ayarları yapmamızı sağlar.

Sistem, konfigürasyon işlemini basitleştiren bazı otomatik özellikler sunar. Sayfa iki pencereye bölünmüştür:

- Soldaki pencere cihaz taraması sırasında program tarafından saptanan fiziksel ağları gösterir.
- Sağdaki pencere kullanılan kaynaklarla birlikte tüm ağı gösterir.

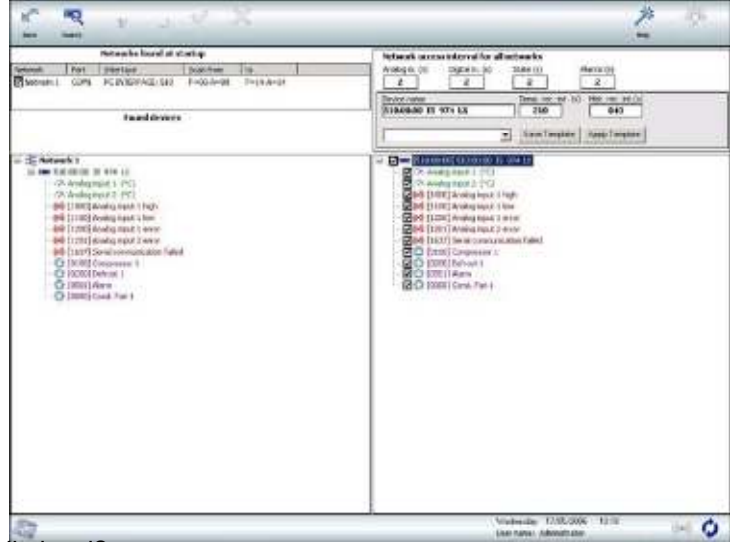
Network aşağıdaki durumlarda ayarlanmış olmalıdır:

Program ilk çalıştırıldığında, tüm cihazların ve kaynakların tanımlanması için için bazı ayarlamalar yapmak gerektiğinde.

- Cihaz network'ü değiştiğinde, yeni cihaz eklendiğinde ve kaldırıldığında bu ayarları yapmak gerekir.

Cihazların parametre ayarlarının değiştiği zamanlarda. (Giriş/çıkış ayarları.)

- Bir kaynağın ismini değiştirmeniz gerektiğinde veya mevcut bir cihaz yada kaynağı aktif/pasif yapmak istediğiniz durumda, network'ü yeniden taramanıza gerek yoktur.



### Network ayarından önce kontrol edilecekler:

- Tüm cihazlar doğru şekilde bağlanmış ve enerjilendirilmiş mi?

TRRS-485 network kurulumu.

### Aşağıdaki işlemleri gerçekleştirin:

▪ "Başlangıçta Tanımlanan Networkler" bölümü bağlı tüm network arayüzlerini gösterir. Bağlı her pc arayüzünün adres tarama aralığı ilgili network üzerinde çift tıklayarak açılan bölümden değiştirilebilir. Tarama sırasında devre dışı bırakmak istediğiniz network olduğunda satırın solundaki kutucuğu boş bırakın.

**ÖNEMLİ:** Network içerisine manual olarak cihaz eklemek mümkün değildir çünkü yazılım daha önce var olanlarda dahil tüm cihazları otomatik olarak tanımlıdır.

Program zaten var olan mevcut konfigürasyonda saptanmış tüm cihazlar için veri ve ayarları saklar.

Veri ve ayarlar, yenilenmesi gereken arızalı cihaz yerine aynı cihaz adresine ve kaynaklarına sahip başka bir cihaz takıldığında da korunur.

▪ "Ara" tuşuyla cihaz taraması yapılır. Bu işlem birkaç dakika sürebilir. En aşağıda durum çubuğunun sağ'ında tarama işleminin durumu görünür. "Taranan cihazlar" bölümünde bulunan cihazlar, açıklamaları ve cihaz adresleriyle birlikte listelenir.

▪ Tarama işleminin sonunda, program her cihazın kullanılabilir kaynaklarını arar. Bu noktada, program tarafından network'te saptanan tüm kullanılan cihazların kontrolü yapılmalıdır. Tüm cihazlar sorunsuz tanıtılmışsa, sonraki aşamaya devam edin, aksi halde taramayı iptal etmek için "İptal" tuşuna basın. Cihazların network bağlantılarını kontrol edip tarama işlemini tekrar başlatın.

▪ Fiziksel kaynakları program ayarları ve tesis görünümde kullanılacak lojik kaynaklara transfer etmek için kullanılması gereken modu seçin. İki transfer modu kullanılabilir.:

▪ "Tamamla" butonu tüm fiziksel kaynakları lojik kaynaklar içerisine kopyalar. Yeni fiziksel cihazların isimleri ilgili lojik cihazlara kopyalanır.

▪ "Standart": Fiziksel kaynakların bir alt kümesini lojik kaynaklara kopyalar. Kaynakların seçimi önceden ayarlanmış ve Televis'in önceki versiyonunda kullanılan genel kaynaklara benzerdir. Yeni fiziksel cihazların isimleri ilgili lojik cihazlara kopyalanır.

▪ Kaynaklar kopyalandıktan sonra, tüm kullanılabilir cihazlar ve kaynaklar sağ pencerede görünür. Aşağıdaki veriler ayarlanabilir;

▪ "Tüm networkler için veri giriş aralığı": 4 değer 4 çeşit veri tipi için veri alma aralığıdır. Değerler kendilerinden başka diğer tüm kaynaklar için geçerlidir. Mevcut değer program tarafından hesaplanan değerdir. Görüntülenen bu değer kullanıcı tarafından ayarlanabilecek en düşük değerdir. Sistem özel bazı durumlarda daha fazla zamana ihtiyaç duyabilir.

▪ "Cihazlar": Bir cihaz seçtiğinizde, ismini, yakın geçmiş veri kayıt aralığını (son saatlerdeki sıcaklıkların ayrıntılı incelenmesi için) ve Geçmiş veri kayıt aralığını (Sıcaklık bilgilerinin görüntülenmesi, yazdırılması ve kaydedilmesinde kullanılır) değiştirebilirsiniz.

**NOT:** Yakın geçmiş yada geçmiş sıcaklık kayıt aralığı alanını 0 yaparsanız ilgili cihaz için kayıt yapılmaz. **Zamanlar saniye cinsindedir.**

Bir cihazın kontrol edilmesini iptal etmek için sağ'ındaki kutucuğun işareti kaldırmak gerekir. Devre dışı bırakılan cihazlar program tarafından kontrol edilemezler, bunun anlamı veri kaydının yapılmayacağı ve alarm bilgisi alınamayacağıdır.

"Kaynaklar": Bir kaynak seçerseniz ismini değiştirmeniz mümkündür. Alarm yönetimi için saniye cinsinden bir gecikme de belirleyebilirsiniz. Program alarmları filtrelemek ve atlamak için belirtilen zaman aralığını kullanır.

İstenilen değişiklikler yapıldıktan sonra onaylamak için "Onayla" tuşuna, iptal etmek için "İptal" tuşuna basın.

### Hızlı cihaz ayarı

Bir cihaz seçtiğinizde onunla ilgili tüm ayarları belirttiğiniz isimde şablon olarak kaydedebilirsiniz. Diğer cihazlara uygulamak için "Modeli uygula" tuşuna basmak gerekir. Şablon başka bir cihaz için kullanıldığında, program bilgiyi yeniden düzenler ve doğru bir şekilde ayarlar NOT: Kaydedilen şablonlar başka tesisler içinde kullanılabilir. Bunu yapmak için daha önce kaydedilen belgeyi " C:\Program Files\Eliwell\Televis System\Templates " program klasörü altına koymak gerekir.

## Mesaj alıcıları yönetimi

Bu sayfa alarm mesajları için alıcıları ayarlamayı sağlar.

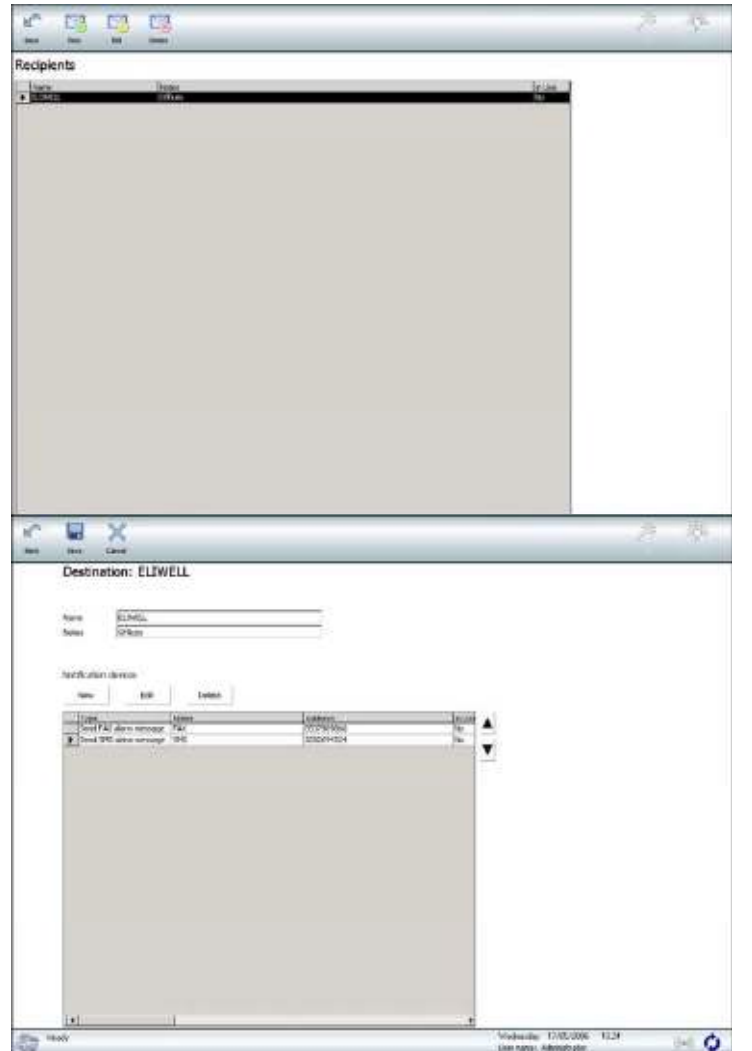
Program alıcıları 2 seviyede gruplandırır. Bir alıcı 1 veya daha fazla hedefe bağlanabilir.

Bu, bir şirketin ismiyle bir alıcı oluşturmayı ve ona ulaşabilmek için zamana ve bağlantı moduna (faks,sms)bağlı olarak alternatif bir yol belirtmeyi sağlar.

Başlangıç sayfası, bir alıcı eklemek, silmek ve düzenlemenin mümkün olduğu alıcıların listesini gösterir. Mevcut alıcıyı düzenlediğinizde yada yeni bir alıcı eklediğinizde aşağıdaki sayfa görünür.

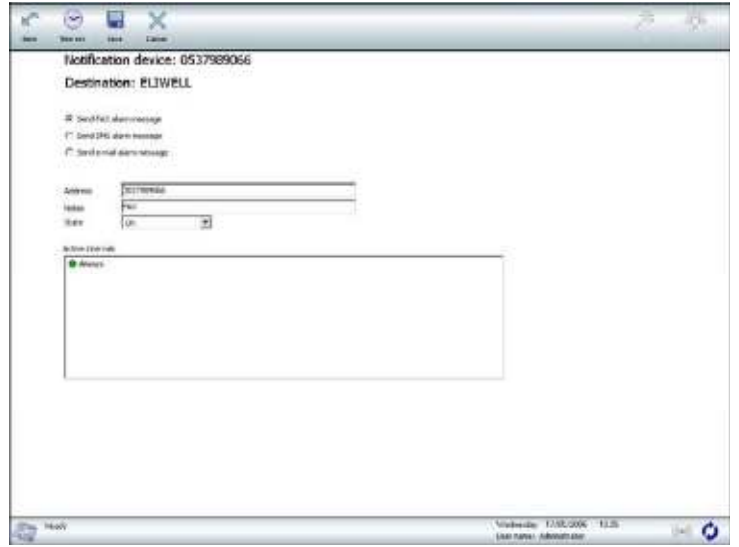
Bir veya daha fazla hedef eklemek ve/veya düzenlemek için bir kimlik(ID) belirleyin ve sayfanın üzerindeki butonu kullanın.

Seçilen hedefin önceliğini belirtmek için listenin yanındaki yukarı/aşağı tuşlarını kullanın.



Mevcut bir hedefi düzenlediğinizde yada yeni bir tane eklediğinizde yandaki sayfa görünür. Hedef çeşidini (Faks/Sms/e-mail) ve ID belirtin. (Faks numarası, telefon numarası,e-mail adresi)

Alıcı genelde aktiftir. Bu ayarı değiştirmek için "Aralık" tuşuna basın ve zaman aralıkları listesinden istenen aralığı seçin Eylem aralıkları yıllık plan üzerinde gün olarak görünür. Orta ayarlar sırasında program alıcılar için belirtilmiş diğer hedefleri kullanmayı deneyecektir. (Uygunsa ve seçilen iletim metoduna bağlı)



## Alarm Yönetimi

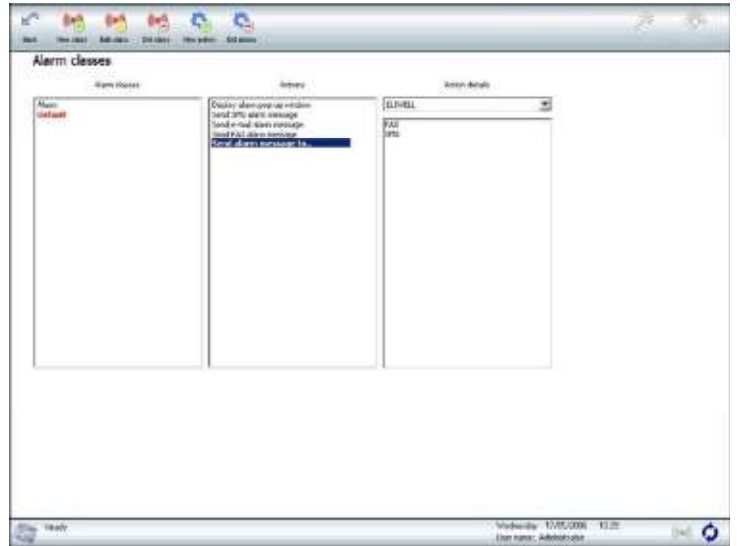
Bu sayfa alarmların yönetilmesi için kurallar ve filtreler tanımlanmasını sağlar. Faks -sms- e-mail yoluyla dışarıyı uyararak için kullanmak istediğiniz özelliği seçmeli ve bir alıcı belirtmelisiniz.

Program kullanıcı tarafından tanımlanmış alarm sınıflarını kullanarak alarmları yönetir

Tek cihazın sınıfları cihaz tarafından alarm tipi, zaman aracı ve bu kriterlerin herhangi bir kombinasyonu olarak bölünmüştür.

Her alarm sınıfı için sınıf aktif olduğunda gerçekleşmesi gereken 1 veya daha fazla eylem tanımlayabilirsiniz.

Yeni bir eylem eklemek için "Yeni Eylem" ikonuna tıklayın. Kullanılabilecek eylemler:



- Faks Gönderme: Tüm alıcılara alıcılar listesinde belirtilen düzende bir faks aygıtı aracılığıyla mesaj gönderilir.
- SMS Gönderme: Tüm alıcılara alıcılar listesinde belirtilen düzende sms sistemi aracılığıyla SMS mesajı gönderilir.
- E-mail Gönderme: Tüm alıcılara alıcılar listesinde belirtilen düzende e-mail sistemi aracılığıyla e-mail gönderilir.
- ...e mesaj gönder: Belirli alıcılara alıcılar listesinde belirtilen düzende mesaj gönderilir.
- Alarm penceresi göster: Alarm penceresi ön alanda görünür olur.
- Alarm rölesi aktifliği: Seçilen EWTM 280 modülün alarm rölesini aktif eder.
- Eylem yok: Alarm için geçmiş alarmlarda yapılması gereken eylem olmadığının kaydı.

Aşağıdaki sayfa içerik için ayarları gösterir.

Her sınıf için bir kimlik belirlemeniz ve alıcılardan onay mesajı alınıp alınmayacağını belirtmeniz gerekir. ("Onay Alıntısı" SMS veya e-mail aracılığıyla)Bu durumda onayın alınması için saniye cinsinden en kısa süreyi belirlemeniz gerekecektir.

Geçmişteki bir alarmla ilgili tarihi kaydetmek için, "Depola" veya "Onay Tarih / Zamanını Depola" ikonunu seçin; Sonraki seçenek e-mail yada Sms tarafından alınan onayın tarihinin depolanmasını sağlar.

"Kaydet" ikonuna bastığınızda soldaki ilk iki sütun yönetilebilir alarm kodlarının listesiyle birlikte cihazların listesini gösterir.

Mevcut alarm sınıfında cihazlar ve kodlara kontrol işareti eklenmiştir. Her alarm kodu için, giden veya gelen alarmların nasıl yönetilebileceğini belirtebilirsiniz.

Ayarları tamamlamak için bir veya daha fazla geçerlilik periyodu belirleyin. Geçerlilik periyodu belirlemek için "Aralık" ikonuna basın. Sonraki sayfada uygun geçerlilik periyodlarını seçebilir ve şimdiki ayarlar için uygulayabilirsiniz. Uygun aralıkları ok tuşlarıyla eklenebilir/çıkartılabilir.

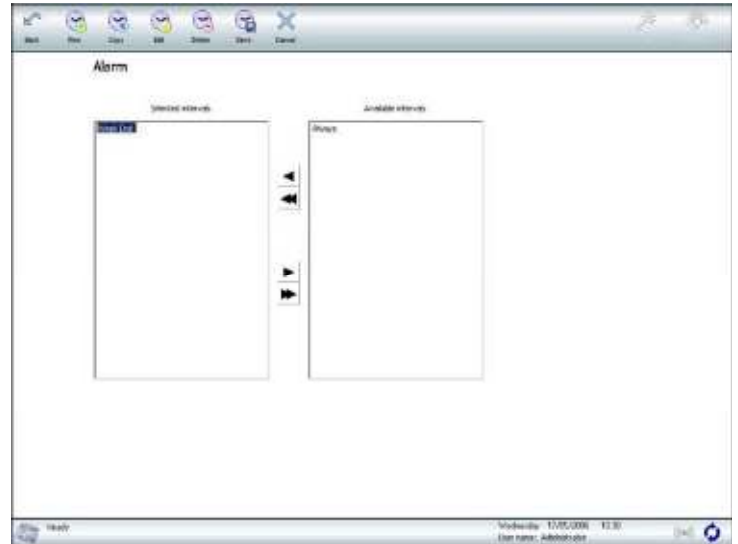
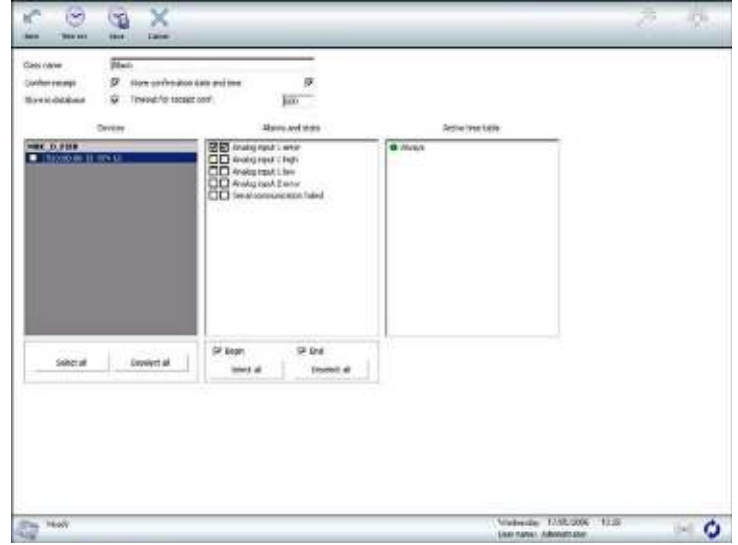
Mevcut bir aralığı düzenleyebilir veya istediğinizde yenisini ekleyebilirsiniz.

Program aralıklarının kullanımını izler. Diğer profiller tarafından kullanılan bir aralığı düzenlemeyi denediğinizde program aralığının tüm kullanıcılarının bir listesini gösterir. Sonraki sayfa, geçerli bir periyod oluşturup düzenleyebileceğiniz pencereyi gösterir.

Bir isim belirtin.

Periyod oluşturmak için bir saat aralığı seçip daha sonra aktif aralıktaki çalışma günlerini seçin.

Yılın bazı günlerini göz ardı etmek ve istediğiniz günü seçmek için ilgili gün üzerine tıklamanız yeterlidir (Yeşil;eklendi , Beyaz;göz ardı edildi)



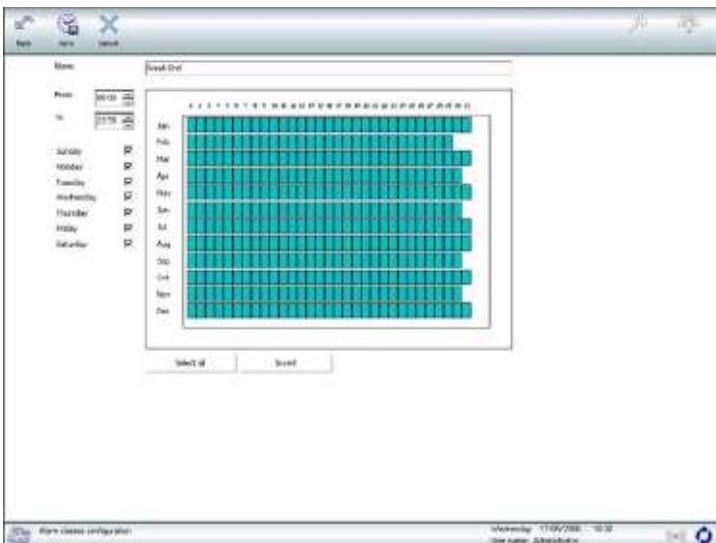
## Eylem Planlama

Bu sayfa otomatik yazdırma ve sıcaklık bilgilerinin otomatik olarak excel dosyasına aktarılmasında kullanılır.

Birden fazla sayıda yazdırma yada excel'e gönderme profili oluşturulabilir. Bu profillerin her biri için hangi kaynaklardan bilgi çıkışı yapılacağını ve zaman periyodunu seçmeniz gerekir.

Seçtiğiniz çıktının tipine bağlı olarak şimdiki yada geçmiş verileri yazdırmaya karar verebilirsiniz.

Eğer "Geçmiş" seçilirse tüm seçili kaynaklar için son 2 yazdırma tarihi arasında kalan tüm bilgiler bir tablo şeklinde gösterilir. Şimdiki durumla ilgili yazdırma seçeneğini tercih ettiğinizde program seçilen cihazlarla ilgili kullanılabilir son veriyi yazdıracaktır.





## Yerleşim Planı Ayarı

Bu sayfa bir veya daha fazla yerleşim planı oluşturmanızı sağlar. Yerleşim planları özgürce ayarlanabilecek grafik sayfalarıdır.

Yerleşim planları dizini yeni bir sayfa oluşturmayı, mevcut olanı düzenlemeyi ve silmeyi sağlar.

Yeni yada yada önceden oluşturulmuş bir sayfa açtığınızda program yeni öğeler ekleyebileceğiniz yada önceden eklenenleri düzenleyebileceğiniz yeni bir sayfa açar. Her nesnenin özellikleri sayfa üzerinde görünür durumda olan özellik penceresi aracılığıyla değiştirilebilir. Nesnelerin yerleri ortalarında bulunan siyah kare üzerine fare ile tıklayıp bırakmadan sürükleyerek değiştirilebilir. Boyutunu değiştirmek için nesnelerin 4 kenarından biri üzerine fare ile tıklayarak ve bırakmadan istediğimiz boyuta gelene kadar genişletebilirsiniz. Yeni sayfaya isim vermenin yanında bir erişim seviyeside belirleyebilirsiniz.

Bu seviye kullanıcı gruplarında tanımlanmış erişim haklarında belirtilmiştir ve her kullanıcının her tesis planına erişip erişemeyeceğini belirtir. Yani bazı kısıtlı kullanıcılar için farklı bir yerleşim planı hazırlayarak bu kullanıcıların tesisin sadece bir bölümünü görebilmeleri sağlanır.

Yeni bir öğe eklemek için "Ekle" ikonuna basın ve listeden seçiniz. Yeni öğe ekranın en üst bölümüne konulur ve en son düzenlenen öğenin özelliklerindedir.

Mevcut nesnelere:

### ■ Grafik

Bir veya daha fazla kaynağın gerçek zamanlı grafiği.

### ■ Analog gösterge

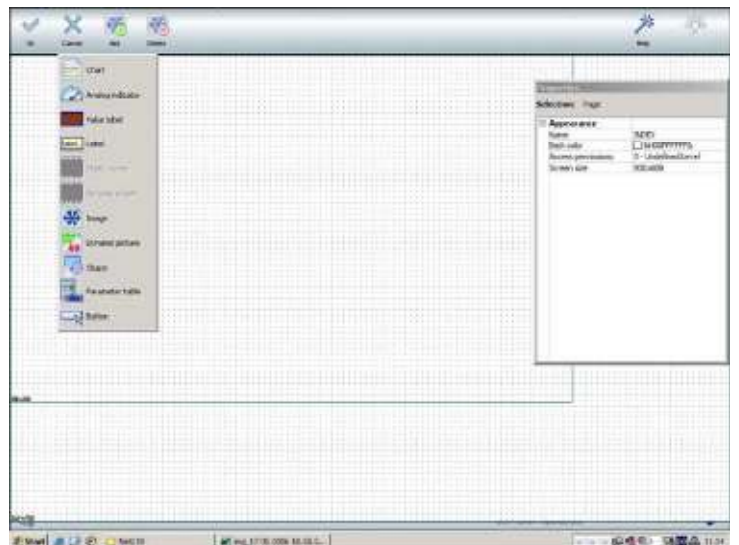
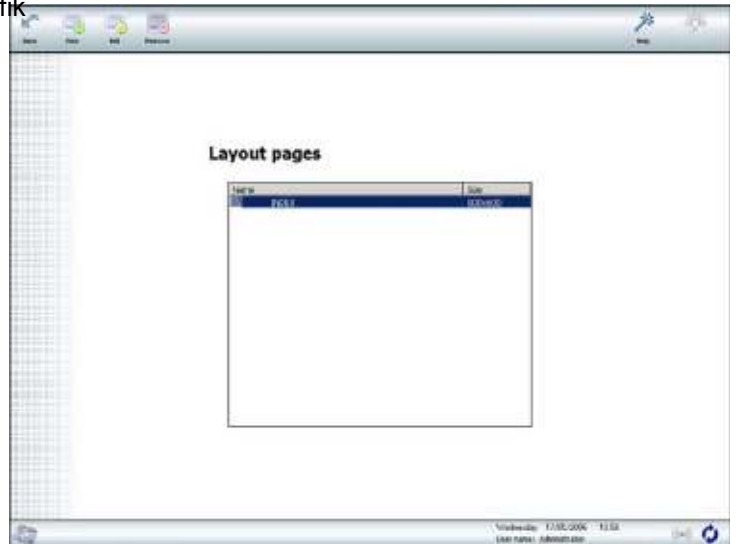
Analog kaynaklar için ibrelili gösterge

### ■ Dinamik etiket

Analog kaynaklar için sayısal gösterge.

### ■ Resim

Arka plan yada logo olarak kullanılabilir ön resim



**NOT:** Resimler C:\Program Files\Eliwell\Televis System\Layout klasörü altında olmalıdır ve sadece JPEG, GIF, BMP uzantılı resimler görüntülenebilir.

**ÖNEMLİ:** Resimlerin Televis.Link ile birlikte çalışmasını istiyorsanız Link kurulu bilgisayarda aynı klasör altına kopyalamalısınız.

#### ▪ Dinamik resim

Durum ve alarm ikonları network kaynaklarıyla bağlantılıdır. Düzenlediğimiz ikonları nasıl ekleyebileceğinizle ilgili ayrıntılı bilgi için program kontrol paneliyle ilgili bölüme bakın.

#### ▪ Şekil

Grafik şekil (dikdörtgen, elips) arka plan yada çerçeve olarak kullanılabilir.

**NOT:** Program düzenleme sırasında formları göstermez ama aynı zamanda dikdörtgen ile gölgelendirilir.

#### ▪Parametre Tablosu

Network'deki cihazla ilgili parametre tablosunun bölümü. **NOT:** Her network cihazı için bir öge ekleme mümkündür. Tablo kullanılabilir parametrelerin bir alt dosyasını içerebilir. **NOT:** Tablo sadece seçilen parametreleri gösterir. Parametreler üzerinde herhangi bir değişiklik yapmak için yerleşim planı üzerine okuma ve yazma butonu(seçilen cihazla ilgili) eklemeniz gerekir.

#### ▪ Buton

Dikdörtgen resim bir ikon, yazı ve fareye tıklandığında aktif olacak bir özelliğe bağlıdır

Özellik aşağıdaki gibi aktif edilebilir.:



—Parametre okuma: Parametreler seçili cihazın parametreler tablosunda görüntülenir.

—Parametre yazma: Parametreler seçili cihazın parametreler tablosunda görüntülenir.

—RVD: Seçili cihazla ilgili RVD özelliğini açar.

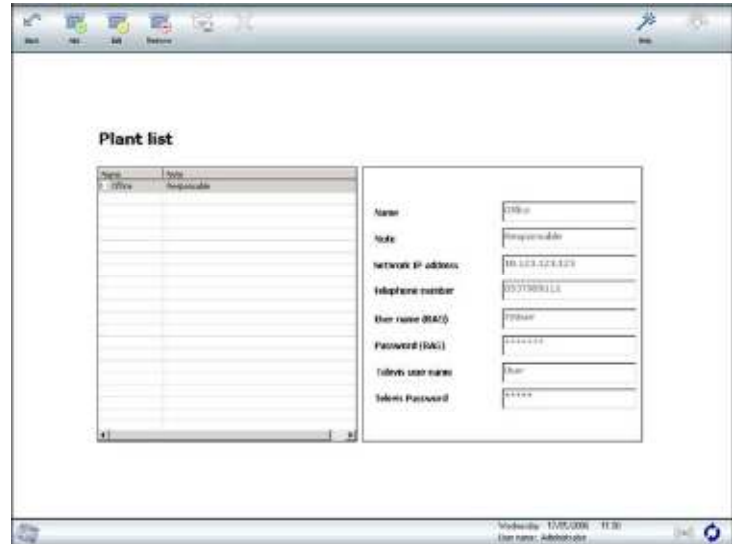
—Sayfaya git: Mevcut başka bir yerleşim planına doğrudan bağlantı sağlar.

— Evrensel komutlar: Bir cihaz ve onun için komut seçmeyi sağlar.

## Tesis Adres Defteri

Bu sayfa geri arama ile tesise erişebilecek TelevisLink kurulumlarının düzenlenmesini sağlar.

("Geri arama"). Bu mod aktif edildiğinde, TelevisLink kendisi tanımlar ve TelevisNet geri aramayı gerçekleştirmek için bu sayfada bulunan verileri kullanır.



## Başlangıç Paneli

Başlangıç paneli sistemin ana özelliklerini başlatıp durdurmayı sağlar.

Yeşil bir led ilgili özelliğin aktif olduğunu belirtir; kırmızı led özelliğin devre dışı olduğunu gösterir.

### ► Kaydı Başlat/Durdur

Cihazlarla veri alışverişini, yakın geçmiş ve geçmiş sıcaklık veri kayıtları veritabanını ve alarmların yönetilmesini başlatır.

### ► Planlanan Eylemler(Aktivite Girişi)

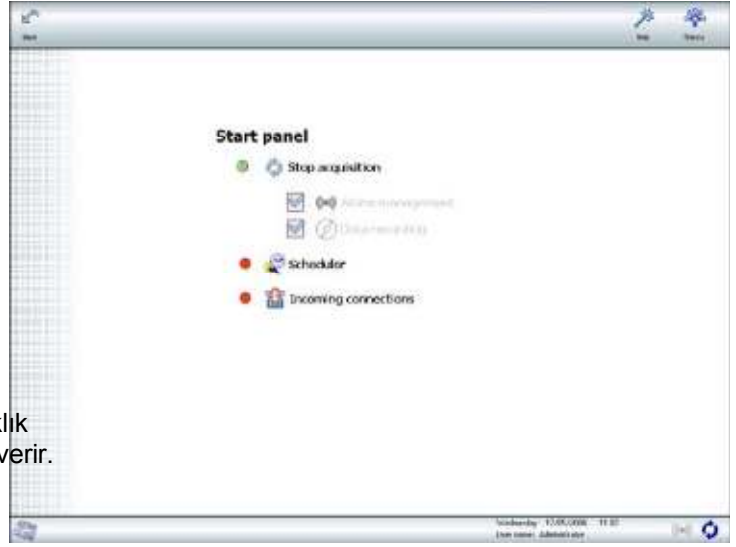
Planlanan zamandaki otomatik yazdırmaya yada sıcaklık kayıtlarının otomatik olarak excel'e aktarılmasına izin verir.

### ► Gelen Bağlantılar

Gelen bağlantıları kabul eder. Bu özellik devre dışı olduğunda TelevisLink bağlantıları kuramayacak.

### ► Giden Bağlantılar

TelevisNet'in TelevisLink ile bağlantı kurabilmesini sağlar. Bu özellik devre dışı olduğunda Televis.Net geri arama yapamaz.



## Kullanıcı Sayfaları

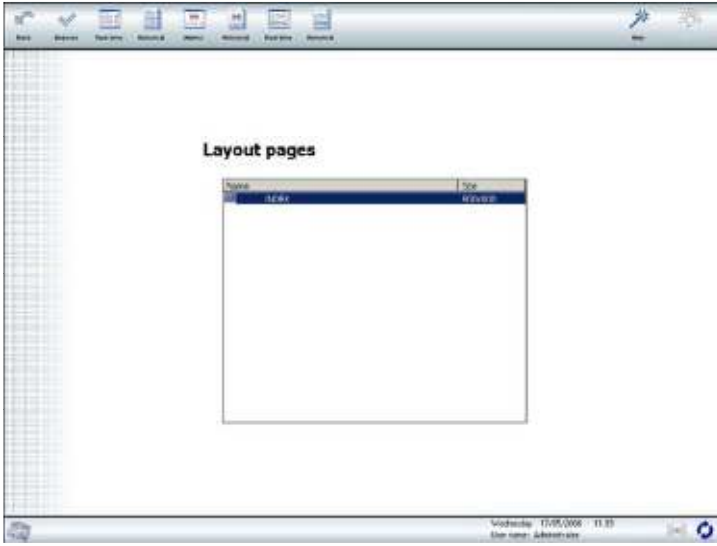
Standart görünüm




### Yerleşim Planı

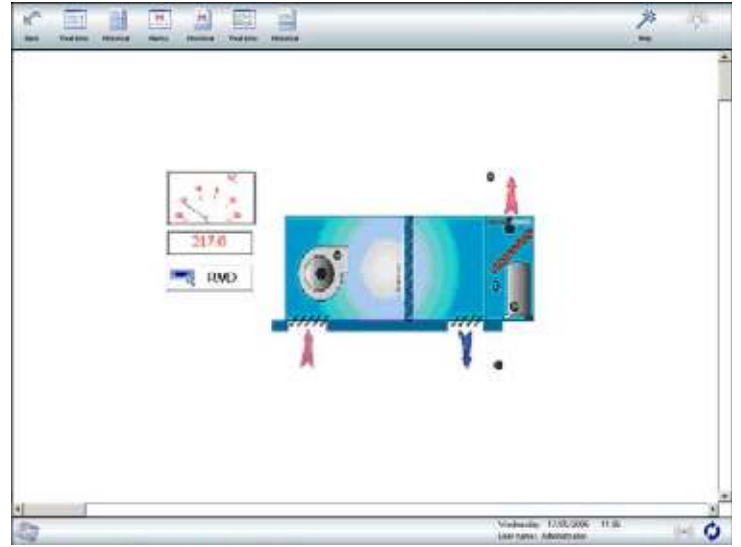
Erişilebilecek yerleşim planları listesini gösterir.

Sadece 1 yerleşim planı varsa program açıklamaları görüntülemeyi doğrudan onu açar.



Yerleşim planı listesine dönmek için "Geri" tuşuna basın. Yerleşim planları arasında gezinmek için bir kaç defa "Sayfaya Git" ikonuna basınız. 

Örnekte kullanılabilir öğelerle yapılmış bir yerleşim planı görülebilir.



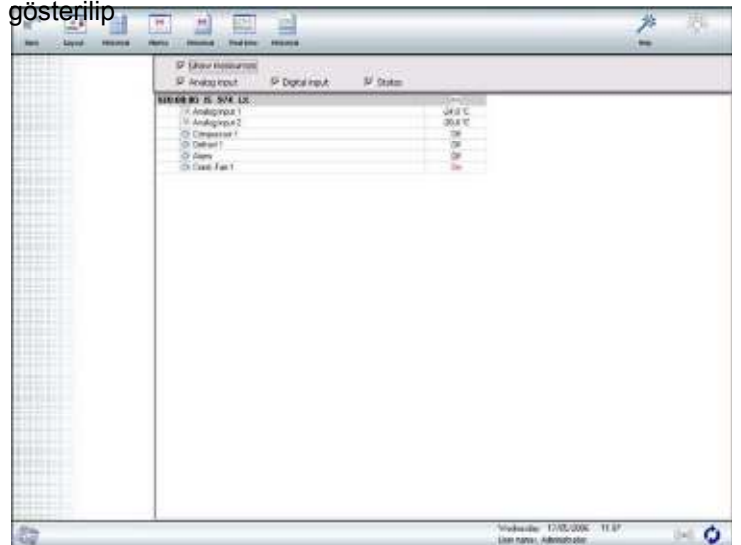
## Gerçek Zaman Tablosu

Bu sayfa, tüm analog ve dijital kaynakları durumlarıyla birlikte gösterir.

Yukarıdaki kutucukları işaretleyerek istenilen verilerin gösterilip gösterilmemesini sağlayabilirsiniz.

Gri arkaplandaki satırda cihazın ismi sağ tarafında ise cihazın genel alarm durumu bulunur. Aynı zamanda aşağıdaki satırlarda kaynakların değerleri görünür.

Sayfa yeni veri geldiğinde kendiliğinden güncellenir. (Bu hız network ayarlarından değiştirilebilir ve varsayılan değer 2sn dir.)



## Geçmiş Veri Tablosu

Bu sayfa , yakın geçmiş ve geçmiş olarak depolanan kaynakları özetleyerek tablo oluşturmayı sağlar.

Veri cihaz sırasına göre görüntülenir. Tabloya yeni bir kaynak eklemek için ">" tuşuna , kaldırmak için "<" tuşuna basın. Bir cihazın tüm kaynaklarını seçmek yada kaldırmak istediğinizde aynı şekildedir.

İzleme periyodunu seçin ve gelen son bilgilerin eklenebilmesi için tarihlerin yanındaki veri yenileme butonuna basın.

Veriyi yazdırmak için "Yazdır"

Grafik olarak görmek için "Grafik" tuşuna basın.



## Alarm Durumu

Bu sayfa tüm sistem alarmlarının mevcut durumlarını gösterir. Alarmlar cihazlara göre gruplandırılmışlardır. Uygun seçenekler

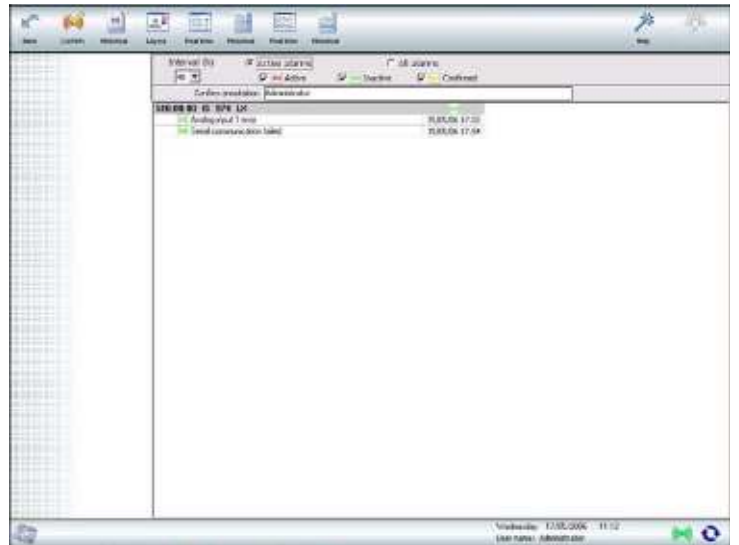
:

- Mevcut tüm alarm kodlarını inaktif olsalar dahi görüntüler.
- İzleme periyodunu değiştir. ("Aralık" saat olarak belirtilir.)
- Renkli ikonlarla gösterilen durumda alarmları göster/gizle

İzleme periyodu alarm resetlerini aralık bölümünde belirtilen zaman içinde oluşmuş olması durumunda gösterebilir.

**NOT:** Alarm sembolü olarak kullanılan renklerin açıklaması.

- KIRIMIZI** Aktif alarm; alarmın başlama zamanı
- SARI** Onay alınmasıyla aktif olan alarm (yani alarm "Onayla" butonuyla yada bir SMS/MAIL yoluyla onaylandığında) onayın alındığı zaman
- YEŞİL** Reset alarm; Alarm bitiş zamanıyla ilgilidir.
- GRI** İnaktif alarm, İzleme periyodu süresince değişiklik olmadığını belirtir.



## Alarm Geçmişi

Bu sayfa alarm geçmişini belli bir cihaza yada tüm cihazlara göre analiz etmeyi sağlar.

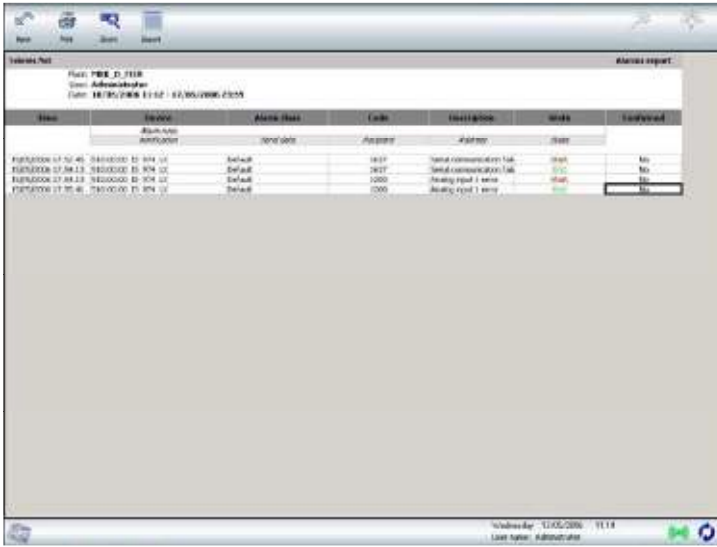
Veri, her bir mesaj için gönderilen mesajların listesiyle birlikte detaylı görüntülenir.

Her bir mesaj gösterimi için eylemin sonucu da görünür.

Her bir alarm için onay alındı bilgisi görünür.



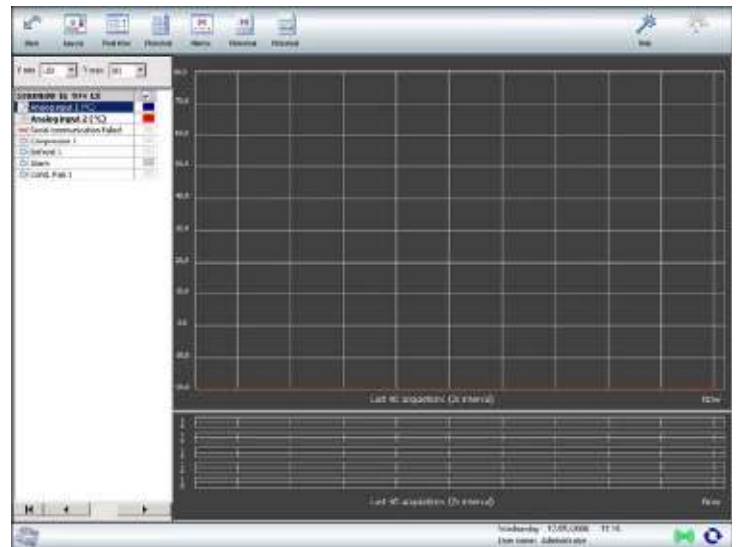
Yazdırma ön izleme



## Gerçek Zaman Grafığı

Bu sayfada belirli kaynakları seçip analog/dijital grafik şeklinde göstermek mümkündür. İstedığınız kaynağı listeden seçin ve Sağ-Sol ok tuşlarıyla ekleyip/çıkarın. Her kaynak için ayrı bir renk seçebilirsiniz.

Ekranın sol üst tarafında bulunan bölümden grafığın gösterileceği sıcaklık alt ve üst limitini değiştirebilirsiniz.



## Geçmiş Zaman Grafığı

Bu sayfa , yakın geçmiş ve geçmiş olarak depolanan kaynakları özetleyerek tablo oluşturmayı sağlar.

Grafığe yeni bir kaynak eklemek için, istediğiniz kaynağı seçin ve ">" basın, kaldırmak istersenizde "<" basmanız yeterlidir. Aynı şekilde bir cihazın tüm kaynaklarını ekleyip çıkarabilirsiniz.

Kaynak için grafikte görüntülenmesini istediğiniz rengi, sağ tarafındaki kutucuk dan seçebilirsiniz.

İstediğiniz izleme periyodunu seçin ve verilerin yanındaki veri güncelleme butonuna basın.

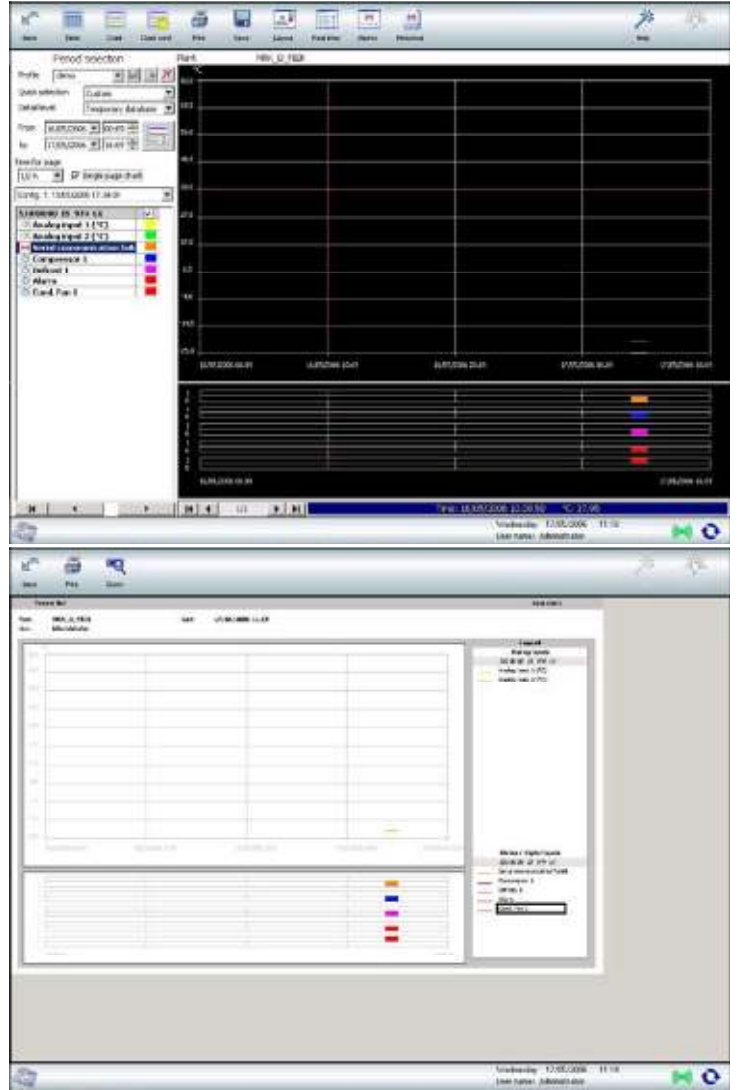
Görüntülenen grafığı yazdırmak için "Yazdır" a basın.

Veri tablosu olarak görmek için "Tablo" ikonuna basın. Eksen limitleri ve grafik renkleri için gelişmiş ayarlar ikonuna basın.

Analog grafik bir çok Y ekseninin kullanılmasına imkan verir.(Farklı ölçü birimlerinde kaynaklar eklediğinizde otomatik olarak oluşturulur). Gelişmiş penceresi,grafığın dijital kaynağına bağlı grafik için başka bir arkaplan rengi ayarlamaya yarar. Grafığın arkaplanı kaynakların durumuna göre değişecektir.

Grafık, "Sayfa başı periyod" için tanımlanmış ayarlara bağlı olarak bir çok sayfaya bölünmüştür. İşaret kutusu ("Tek sayfa grafik") tüm grafığın tek bir sayfaya sıkıştırılmasını sağlar. Grafığın altındaki kaydırma okları sayfalar arasında gezinmeye veya ilk sayfa yada son sayfaya taşınmayı sağlar.

Grafık araya veri sokmaz. Veri kayıpsa, grafik çizgisi kesilir ve sonraki geçerli parametreden devam eder.



## Network Komutları

Bu sayfa cihazın belirli özelliklerini Aktif/Pasif yapabilir.

Bir defada birden fazla cihazda işlem yapılabilir.

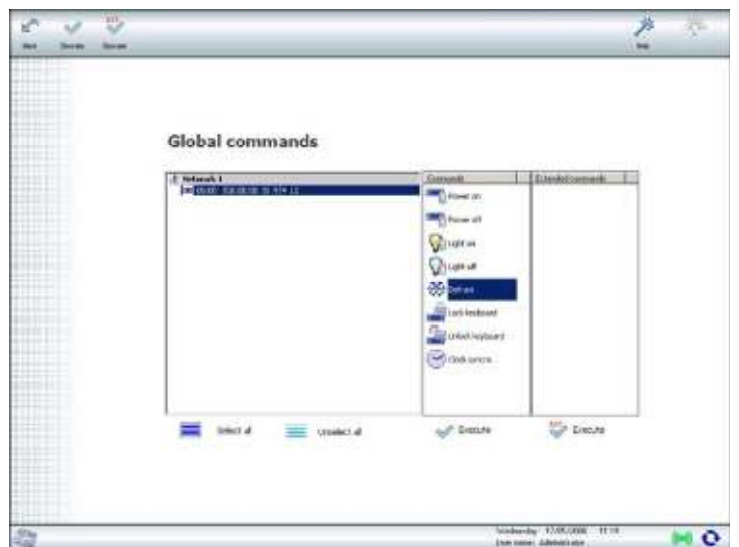
### Aşağıdaki işlemleri gerçekleştirin:

1. Sol bölümden komut gönderilmek istenen cihaz/cihazları seçin.

2. Sağ bölümden gerçekleştirmek istediğiniz özelliği seçin.

3. İşlemi çalıştırmak için "Gerçekleştir" e basın

"Gerçekleştir" ikonuna basar basmaz, program seçilen her cihaz için gönderilen onayı gösterir. Saniyeler içinde komut kontrol edilir bilgi güncel sonuçla birlikte yenilenir. Tamamlanan komutlar için "Gerçekleşti", hata olan komutlar için uygun değil yazacaktır.



**NOT:** Komutlar listesi, listelenen cihazlar için kullanılabilir komutların gerçek sayısından ayrı olarak kullanılabilir komutların maksimum sayısını gösterir. Bir komut çalıştırılmak istendiği cihaza uyumlu değilse, "Uygun Değil" yazısı görünür.

Örnek olarak, Saat ayarı komutunu tüm cihazlar için gönderdiğinizde yalnızca iç sistem saatine sahip cihazlar için kullanılabilir olur.

## RVD

Bu özellik network'e bağlı cihazların ayarlarını değiştirmek ve görüntülemek için kullanılır

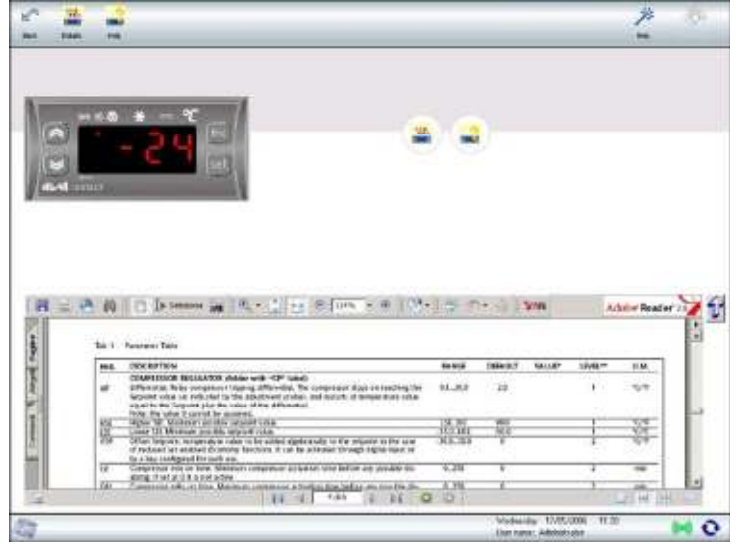
İstediğiniz cihazı seçin ve sonra RVD tuşuna basın.

Açılan sayfa gerçek zamanlı güncellenen ekranla birlikte cihazın gerçek bir kopyasını gösterir.

Görünen butonlardan birine basın ve seçtiğiniz işlemi tuşlara eş zamanlı basarak gerçekleştirin.

"Başlat" ikonuna basarak cihaz hakkında ek bilgi görüntüleyebilirsiniz.

"Manual", ikonuna basarak cihaz için yapılmış kullanma kılavuzunu görüntüleyebilirsiniz.



## Gelişmiş özellikler

### Gelişmiş özellikler



## Cihaz Parametreleri Tablosu

Bu özellik cihazların parametrelerini içeren tablolara doğrudan erişimi sağlar.

Tablodaki parametreler sadece en son cihazda değiştirilir.

Bu özelliklere sahip cihazları görüntülemek için, uyumlu cihazlar listesindeki MAP kolonunu kontrol edin. Parametreler tablodan değiştirilemediği durumlarda genellikle RVD komutuyla değiştirilebilirsiniz.

Ön sayfadan istediğiniz cihazı seçin sonra devam etmek için "devam" tuşuna basın. TelevisNet ek bilgilerle birlikte parametre listesini görüntüler.

Kullanılabilir butonlar:

▪ Oku

Cihaz parametrelerini okur ve tablo içerisinde gösterir.

▪ Yaz

Cihaz parametrelerini yazar. Boş kutucuklar yazılmaz.

▪ Aç

Daha önce kaydedilmiş parametre haritasını açmamızı sağlar.

**Kaydet**

Görüntülen parametre değerlerinin kaydedileceği yeri ve dosya ismi belirtmemizi sağlar.

▪ Yazdır

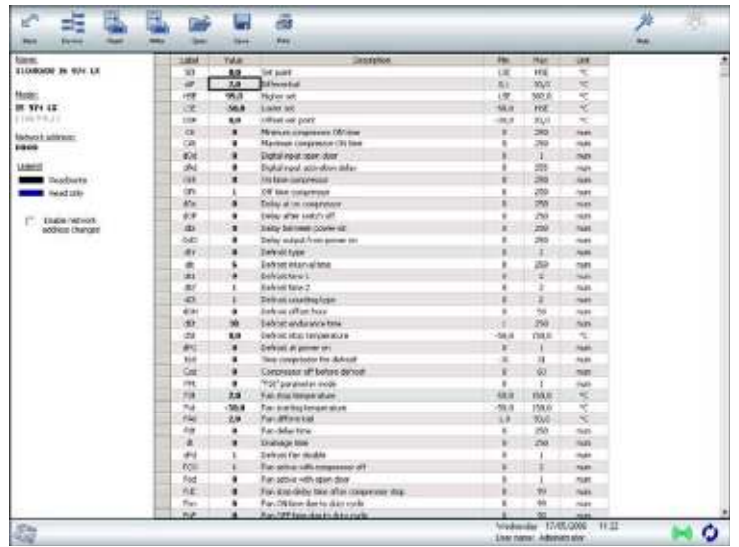
Parametre tablosunu yazdırmayı sağlar.

**NOT:** Sadece bazı satırları okumak/yazmak istediğinizde Ctrl tuşu vasıtasıyla bunu gerçekleştirebilirsiniz. Aksi halde her seferinde tüm parametreler için oku/yaz işlemi yapılacak, dolayısıyla çok daha fazla zaman harcanacaktır.

Parametre dosyası açma kaydetme işleminden önce windows üzerinde yapılması gereken bir ayar vardır.

Denetim masası/Klasör özellikleri/Görünüm/Bilinen tüm dosya türlerini için uzantıyı gizle sekmesini kaldırmalısınız.

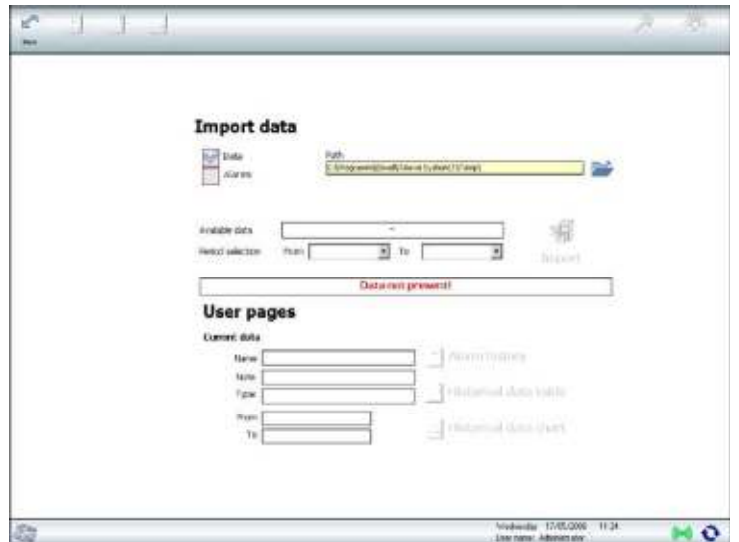
Parametre haritasını tüm ayrıntılarıyla yazdırmanız mümkündür.



## Veri Al / Ver

Televis.Net tarafından depolanan dosyası herhangi bir zamanda TelevisNet yada TelevisLink ile okuyabilmek amacıyla kaydedebilirsiniz.

Bu sayfa önceden kaydedilmiş bilgileri açmayı sağlar.



## Bilgi sayfaları

Program sistem durumu ve yardımıla ilgili bilgi gösterir.

### Tesis Bilgisi

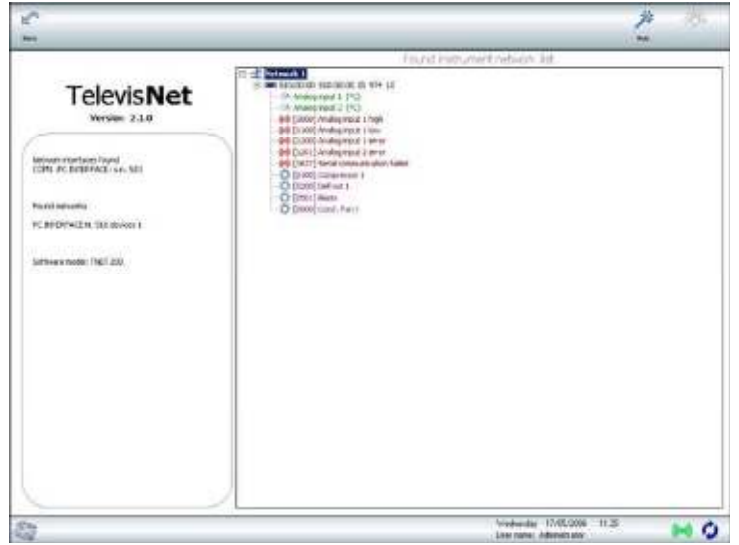
Bu ekran kuruluşun şu anki durumuyla ilgili bilgi verir.

Pencere alt sol'da görünür:

■ Tanımlanan Pc arayüzleri ve bunlara takılı lisansların numaraları;

Yazılım modeli lisansla aktif olur. Bu alanda "DEMO" yazarsa, programın kullanımı 120 sn sonra devre dışı olacaktır. Bu şekilde çalışmak için 120 sn de bir programı kapatıp açmak gerekir.

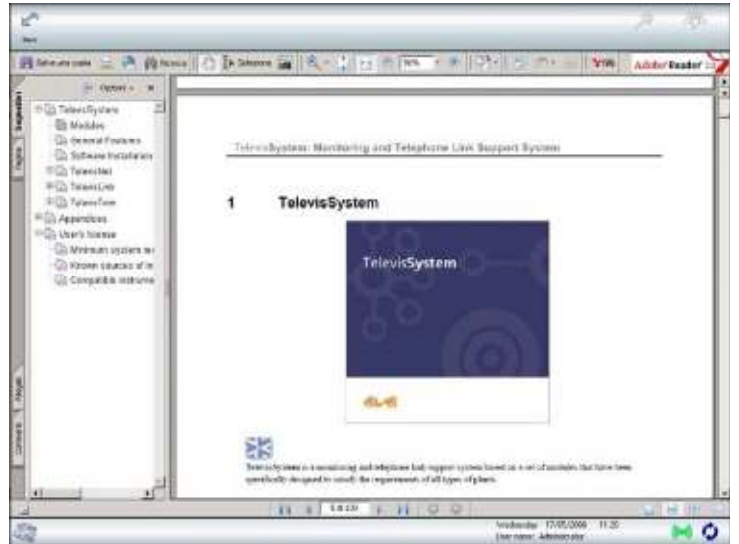
Sağdaki pencere sistemde önceden tanımlanmış cihazları gösterir. Gösterilen bilgi bağlı fiziksel cihazlar ve kaynaklarıyla ilgilidir.



### Yardım

Yardım menüsü program özelliklerinde açıklanan kullanıcı rehberini açabilir.

Bu manualin eklerinde sistemin nasıl konfigüre edileceğiyle ilgili bilgi bulabilirsiniz.



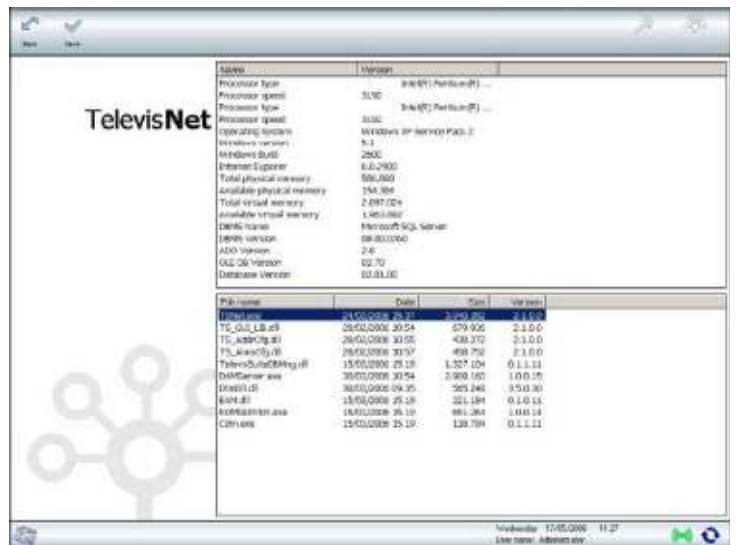
### Yüklü sistemlerin bilgisi

Ana menüdeki yardım menüsünden sistem bilgisi görüntülenebilir.

Ekran tüm yüklü isim ve versiyonları gösterir.

Bu ekranda görüntülenen sistem bilgileri teknik servisten destek alırken istenebilir.

Kolay kullanım için bu sayfayı "kaydet" butonuna basarak kaydedebilirsiniz.





# TelevisLink

TelevisLink, Televis.net tesislerine uzaktan erişebilen ve windows platformunda çalışan bir programdır.

TelevisLink uzaktan TelevisNet programının tüm özelliklerini kontrol edebilir.

TCP/IP network ve modemli bağlantılar için seçenekleri kaydetmenin mümkün olduğu tesisin adres defterinin yönetiminide sağlar.

Gelen –Giden bağlantıların ayarları ve kullanıcı sayfaları talimatları hakkında daha fazla bilgi için Televis.Net alanına bakınız.

## Tesis Adres Defteri

Bu sayfa TelevisNet tesisiyle bağlantı kurulması için gereken bilgiyi gösterir. Doğrudan kontrol panelinden açılabilir.

Her bir tesis için telefon hattı(RAS) ,LAN ve sabit TCP/IP kullanarak kurulan bir bağlantı için gerekli tüm bilgileri belirtmek mümkündür.

Telefon bağlantıları için; Televis.Net'e erişim için yetkili olan kullanıcının adı ve parolasıyla birlikte, bir kullanıcı adı ve parolası belirtmeniz gerekir.

**NOT:** Telefon bağlantıları için mevcut kullanıcı adı = "TSUser"; parola "TS".


"LAN" bağlantıları için; Televis.net için erişim hakkında sahip kullanıcı adı ve parolayla birlikte bir IP adres (yada alternatif olarak network'e bağlı bilgisayarın adı) belirtmeniz gerekir. Geri aramalı bağlantılar aşağıdaki tipteki bilginin değiş tokuşunu sağlar:

TelevisLink belirtilen telefon numarası, kullanıcı adı ve bağlantı parolasıyla birlikte uzak bağlantı kurulması için yetkili bir kullanıcının kullanıcı adı ve parolasını kullanarak TelevisNet'i arar. TelevisLink araması açıkça bir geri arama isteği içerir.

TelevisNet "Tesis Adres Defterinde" bulunan arama tesislerini kontrol eder. Tesis mevcutsa TelevisNet Adres defterinde bulunan uygun bilgiyi kullanarak bir arama yapar.

## ÖNEMLİ

Modem aracılığıyla geri aramalı bağlantılar kurabilmek için, windows'da aşağıdaki işlemleri yapmalısınız.

 Gelen aramalar ayarı

 Giden aramalar ayarı

## Yerel Tesis Bağlantısı

Ana menüden bağlantı kontrol sayfasını açın.

Bu sayfa yerel tesisle bağlantı kurabilmek için gerekli tüm bilgileri belirtmenizi sağlar.

İşlemleri basitleştirmek için, çoklu bağlantılar için gereken tüm bilgiyi tesis adres defterine kaydedebilirsiniz.

Tesis ismi adres defterindeyse, kayar menüden tesis ismini ve bağlantı modunu seçebilirsiniz. Telefon bağlantıları için geri aramalar sadece bu özellik sistem tarafından desteklendiğinde seçilebilir.

Tesis ismi adres defterinde yoksa basitçe gerekli alanları doldurabilirsiniz.

Bağlantı kurmak için "Bağlan" ikonuna basın ve bağlantı kurulması için bekleyin. En alt sağdaki durum çubuğu bağlantı durumunu gösterir.

Program, Yerel sistemin ayarları sebebiyle başarılı olamayan bağlantılar için detaylı bilgiyi gösterir.

Geri arama modunu seçtiğinizde, TelevisLink yerel tesisi arar ve derhal bağlantıyı keserek TelevisNet den çağrı bekler. Yerel sistem doğru şekilde bir bağlantı kurduğunda güncel bağlantı kurulur.

Baęlantı tamamlandıęında, mevcut pencereden ıkabilir ve Televis**Net** için kalan sayfaları aabilirsiniz. Oturum kapatmak için birkez daha bu sayfayı aın.

# Ekler

## RS-485 network kurulumu

### Sorunsuz network kablolaması için öneriler

Network kablosu düşük voltajlı sinyal taşıdığından özellikle yüksek voltaj taşıyan elektrik kablolarıyla aynı kablo kanalı içerisinde geçirilmemelidir. Mümkünse bu tür kablolara paralel kablolama yapılmaması önerilir.

Kabloyu güç iletim hatlarının etrafından dolaştırmayın. Zorunlu hallerde network kablosu ve iletim hatlarının 90°

olmasını sağlayın.

Elektromanyetik alanlardan özellikle büyük güçlü motorlar, neon reaktörleri ve her çeşit antenden yeteri kadar koruyun.

Network kablolarının bir kablo kanalı içinden geçirilmesine gerek olmamasına rağmen, yüksek nem ve ıslaklıklarla temas ve tehlikeli ısı kaynaklarının neden olabileceği aşınma ve mekanik arızalardan korunması için kablo kanalı kullanılabilir. Aksi belirtilmedikçe, Eliwell cihazları normal ve standart kirlilik seviyesindeki koşullarda kullanılmak için uygundur. Kabloyu dışarıdan geçirdiğinizde plastik malzeme taşıyan tesisleri gibi elektrostatik deşarjlar oluşturabilecek kaynaklardan yeteri kadar uzak tutun.

Kablo gerilmelerini önlemek için kablo gerginlik değerinin 110 N (11.3Kg) değerini aşmadığını kontrol edin.

Eğer mümkünse, Kablo yolunu mümkün olduğu kadar kısa olması için bağlı tüm cihazların adreslerinin sıralama içerisindeki yerlerini de dikkate alacak şekilde planlayın,

Bağlantı terminallerinin polaritesini ters çevirmeyin.(+ , -)

Tüm cihazları bağlamadan önce, iletişim kurulabilecek en uzak mesafe içinde olduğuna emin olun.

Tüm cihazlar ve Pc arayüzün doğru şekilde elektrikleştirildiğinden emin olun.Uygunsuz bir voltaj cihazın çalışmasının etkileyebilir yada tamamen bozabilir.

Tüm cihazların seçilen plana uygun olarak yerleştirildiklerinden emin olun.

Bir yada daha fazla cihazı network'den kaldırmadan önce, kaskat bağlantının yada papatya diziliminin sürekliliğini kontrol etmeyi unutmayın.

Elektrik bağlantıları yapılmadan önce cihazın kapalı olduğuna emin olun.

Yönetim ve izleme sırası Gelen aramalar ayarından cihazları daha kolay tanıyabilmek için isimlerini değiştirin.

### Cihazların Montajı

Televis Network'ünde kullanılacak her cihaz için adres tanımlamanız gerekir.

Eliwell cihazları 2 parametre aracılığıyla tanımlanır. "FAA" (aile adresi) ve "dEA" (cihaz adresi) her ikisinde 0-14 arası değer alabilir.

Bu parametrenin nasıl değiştirileceğiyle ilgili ilgili cihazların kullanım kılavuzlarına bakın.

**ÖNEMLİ:** Aşağıdaki adresler Televis.Net'in kendi özellikleri için ayrılmıştır ve RS-485 cihazları için atanamaz.

## Aile ("FAA") = 3 ve Cihaz ("dEA") = 1

Bu adreslerin uygunsuz kullanımı yazılım hatalarına neden olabilir ve bazı durumlarda cihazların kısa süreli donmasına sebep olur. Bu durumda normal çalışma durumuna dönmek için cihazları açıp kapatmak yeterlidir.

## Seri portlar (COM)

Bir yada daha fazla TelevisNet uyumlu cihazla iletişim için bir yada daha fazla RS-232 seri port gereklidir.

Ana kart üzerine montajlı bağımsız IRQ leri olan çift seri portlu bir bilgisayar kullanmanız önerilir.

Alternatif olarak bir yada daha fazla seri port çıkışı olan bir PCI uzatma devresi kullanarak portların sayısını artırmak mümkündür.

Usb portları RS-232 portlara dönüştüren bir adaptör kullanmanızda mümkündür. Bu bağlantı şekli kullanıldığında usb çeviricilerin windows versiyonuyla ve kullanılan bilgisayarla uyumlu olduğuna emin olun. TelevisNet usb çeviriciyi tanımlayamazsa kullanılabilir en son sürücü için üreticiye başvurun.

## Aksesuarlar: PC arayüzü

RS-232 / RS-485 PC arayüz modülü Televis.net ile uyumlu cihazlar arasındaki veri alışverişinin sağlanması için gereklidir. Kullanılabilir 2 model vardır;

### PC Arayüz 1110

1 adet RS-485 seri bağlantıyı destekler.

### PC Arayüz 1120

2 farklı RS-485 seri bağlantıyı destekler. Bu şekilde network 2 ayrı dal şeklinde yapılandırılabilir.

## ÖNEMLİ: LİSANS

Televis.Net çalışan bilgisayara takılı her bir her Pc arayüz modülü orjinal blue kart modülü Pc arayüzdeki uygun yere takılarak aktif hale gelmelidir.

Her kurulumda yazılımla birlikte 1 adet BlueCard lisansına ihtiyaç vardır. Aynı bilgisayara bağlı diğer pc arayüz modülleri için ek BlueCard lisansı kullanılabilir.

## Faks Servis Ayarı

TelevisNet modemler gibi cihazları doğru şekilde yönetmek ve faks mesajı göndermek için işletim sisteminin faks servisini kullanır.

Windows XP de bu ayarlar normalde yüklü olmadığından Televis.net için modem ve faks iletişimi kullanmadan önce yüklenmelidir.

### Aşağıdaki işlemleri yapınız:

"Denetim masası"/ Yazıcılar ve faks " / "Yazıcı ekle " açın. Faks olarak adlandırılan yazıcıyı ve bu özellik için kullanmayı tercih ettiğiniz modemi aktif hale getirin.

## Gelen Aramalar Ayarı

Bu işlem , bir telefon hattı ve modem aracılığıyla gelen uzak bilgisayar bağlantılarının kabul edilmesi için bilgisayarın nasıl ayarlanacağını açıklar.

Aşağıdaki ekran görüntüsü Microsoft Windows 2000 profesyonel içindir. Bu prosedür diğer desteklenen işletim sistemleri için benzerdir.

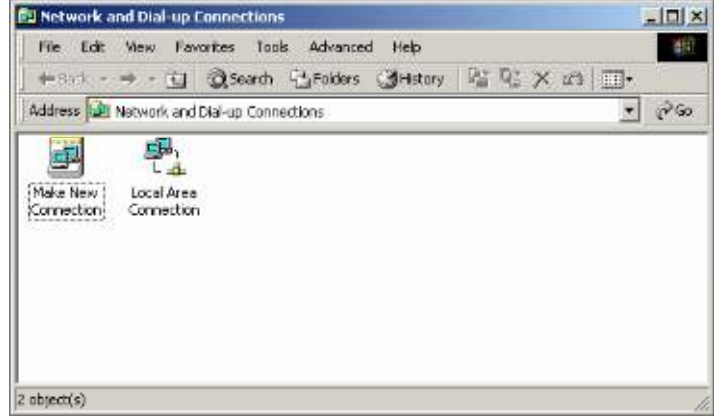
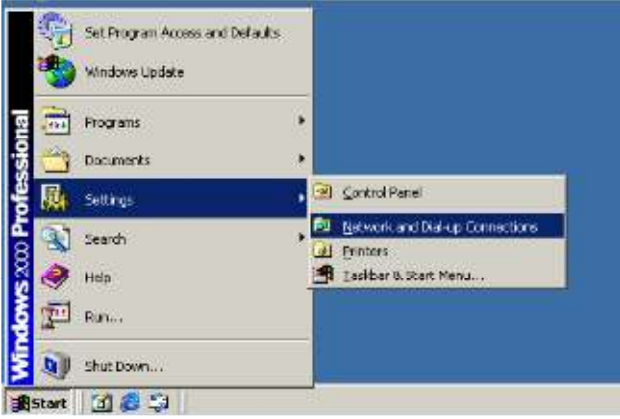
Ayarlanmamış ise telefon bağlantısını aktif etmek ve network yönetimi için işletim sistemi CD ine ihtiyacınız olabilir.

### Bu işlemden önce kontrol edilecek:

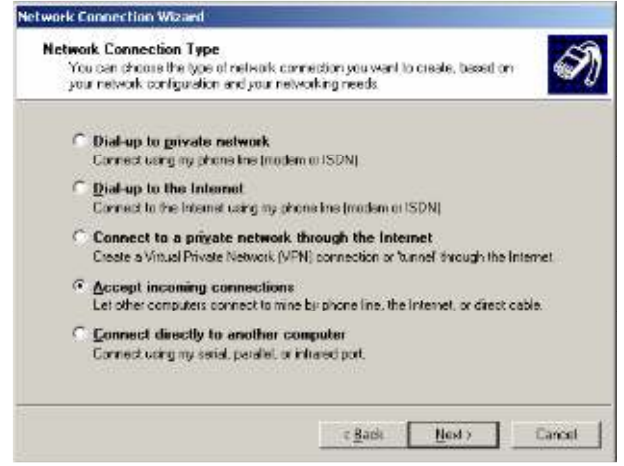
- TelevisNet başarıyla kuruldu mu?
- Gelen aramalar için ayarlamayı tercih ettiğiniz modem doğru şekilde kuruldu mu? (ve Microsoft Windows 2000 profesyonel için kullanılabilir modemler listesinde mi?)

## Aşağıdaki işlemleri takip edin:

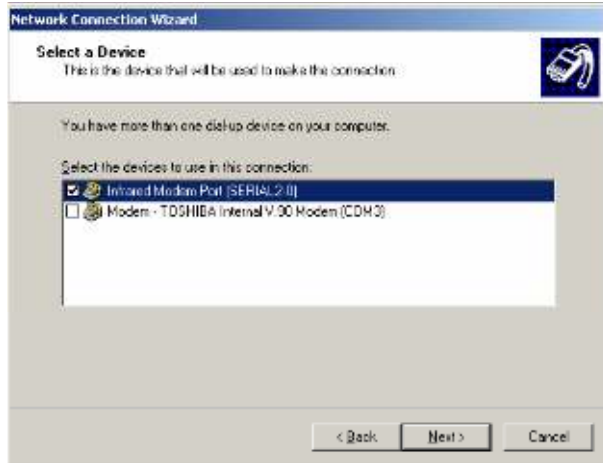
- ▶ Microsoft Windows 2000 Profesyonel "Network ve uzak bağlantılar" penceresini açın.
- ▶ "Yeni bağlantı oluşturma" sihirbazını çalıştırın.



- ▶ Devam.
- ▶ "Gelen bağlantıları kabul et" seçin ve devam edin.

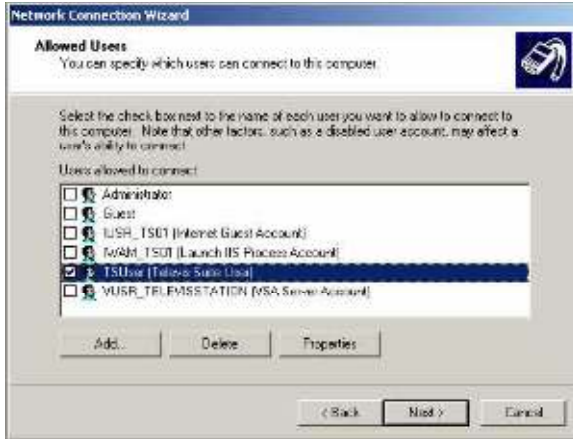


- ▶ Gelen bağlantılar için görüntülenen listeden bir yada daha fazla modem seçin (İstediğiniz modemin solundaki kutucuğu işaretleyerek). Sonraki sayfayı görüntülemek için devam edin.
- ▶ "Güvenilir sanal bağlantıları reddet" işaretleyerek devam edin.



- ▶ Sistem tarafından görüntülenen listeden "TSUser" seçin. (İstene kullanıcıнын solundaki kutucuğu işaretleyerek). Diğer kullanıcıları devre dışı bırak ve devam et.

► "TCP/IP" protokolünün seçildiğine emin ol ve devam et.



► Sihirbazı tamamla



Bu noktada Pc gelen aramaları kabul etmek için yapılandırıldı.

TelevisNet de kontrol panelindeki çevirmeli bağlantı penceresinden tüm güvenlik ayarlarını konfigüre edebilirsiniz.

Telefon hattı bağlantısı için kullanılması gereken kullanıcı adı ve parolayı belirtin. Bu ayarlar tüm televis.link sistemlerinin telefon bağlantısı aracılığıyla bir tesis'e erişmesine izin vermesi için gereklidir. Kurulacak telefon bağlantılarını aktif etmek için "Modem bağlantısı Aktif-RAS" i seçin.

## Oturum açma parolasının değişimi

TelevisNet bağlantıları Microsoft windows'un "uzak erişim servisini" kullanır.

Sadece "TSUser" kullanıcısı modem aracılığıyla gelen bağlantıları almak için aktiftir. Mevcut parola kurulum sırasında "TS" olarak ayarlanmıştır.

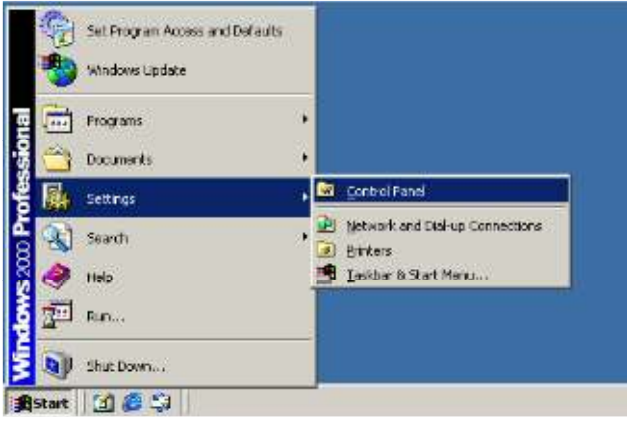
Yetkisiz girişleri önlemek için bu şifrenin değiştirilmesi önerilir.

"TSUser" böylece yeni parolayı bilen tüm kullanıcılar televis.link aracılığıyla sisteme erişebilir. Bir modem bağlantısıyla televis.net sistem verilerine erişebilmek için ayarlara ve verilere erişmek için bir yetkili kullanıcı ismi ve parolasıyla birlikte "TSUser" kullanıcısının parolasını bilmeniz yararlı olacaktır.

► **"TSUser" kullanıcısının parolasını değiştirmek için aşağıdaki işlemleri takip edin:**

► Windows menüsünden Denetim masasını açın.

"Kullanıcılar ve parolalar" 'ı çalıştırın.



- ▶ "TSUser" kullanıcıını seçin ve "Parola ayarla" tuşuna basın.
- ▶ Yeni parolayı girin (istendiği gibi 2 kez yazın), "OK" tuşuna basın ve önceki sayfayı "OK" tuşuyla kapatın.



Kullanıcı "TSUser" kullanıcı erişim haklı tüm kullanıcılar için dağıtılması gereken yeni bir parola tanımlanır. Parola Televis.link tarafından tüm bağlantılar için istenir.

## Giden aramalar ayarı

Aşağıdaki prosedür telefon hattı ve modem aracılığıyla Televis.Link'in Televis.net'i araması için ayarların nasıl yapılacağını açıklar.

Aşağıdaki ekran görüntüsü Microsoft Windows 2000 profesyonel dendir. bu prosedür diğer desteklenen işletim sistemleri için benzerdir.

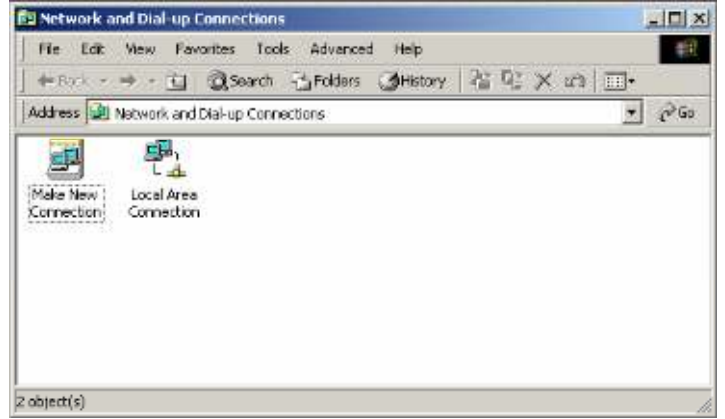
Ayarlanmamış ise telefon bağlantısını aktif etmek ve network yönetimi için işletim sistemi CD ine ihtiyacınız olabilir.

### **Bu işlemde önce kontrol edilecek:**

- TelevisNet başarıyla kuruldu mu?
- Giden aramalar için ayarlamayı tercih ettiğiniz modem doğru şekilde kuruldu mu?. (ve Microsoft Windows 2000 profesyonel için kullanılabilir modemler listesinde mi?)

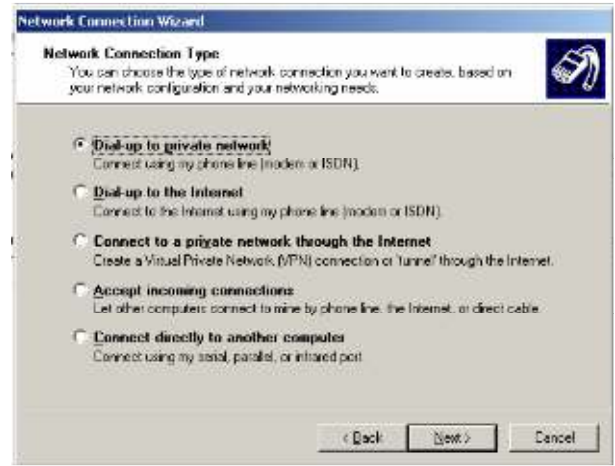
Aşağıdaki işlemleri takip edin:

- ▶ Microsoft Windows 2000 Profesyonel "Network ve uzak bağlantılar" penceresini açın.
- ▶ "Yeni bağlantı oluşturma" sihirbazını çalıştırın.



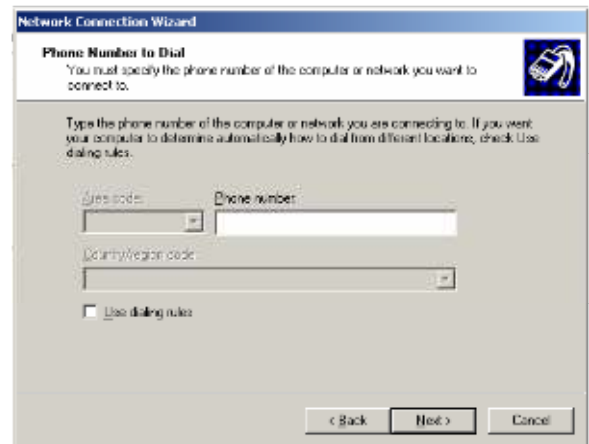
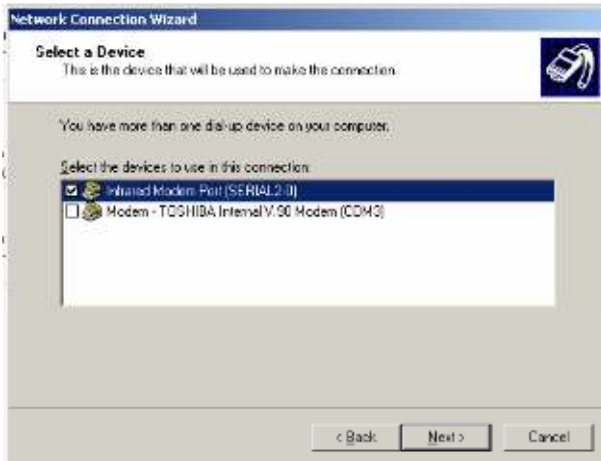
▶ Devam. İleri

- ▶ "Uzak VIP'e bağlan" ve devam.



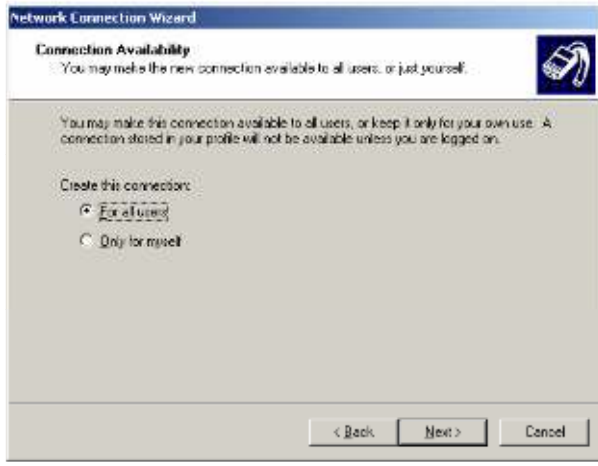
▶ Gelen bağlantılar için görüntülenen listeden bir yada daha fazla modem seçin (İstediğiniz modemin solundaki kutucuğu işaretleyerek). Sonraki sayfayı görüntülemek için devam edin.

- ▶ "Telefon Numarası" alanını boş bırakın ve devam edin.



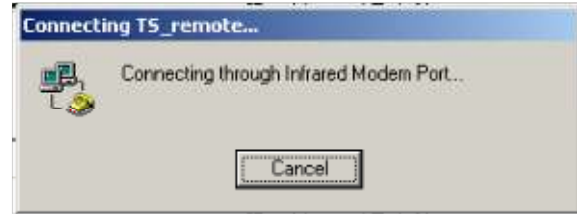
▶ "Tüm Kullanıcıları" seçin ve devam edin.

- ▶ Büyük küçük harflere dikkat ederek "TS\_Remote" yazın. Devam edin.



▸ Bağlantı dialogu görüldüğünde, "TSUser" kullanıcı adını ve parola "TS" girin. "Parola kaydet" kutucuğunu işaretleyin, bilgileri onaylamak için "çevir" tuşuna basın.

▸ Bağlantı penceresi görüntülenir görüntülenmez iptal etmek için "İPTAL" tuşuna basınız.



Bilgisayar giden aramaları otomatik olarak gerçekleştirmek için yapılandırıldı.

## Yazılımı güncelleme/yeniden yükleme

Kaydedilen veri yada ayarlarınızı kaybetmeden en son versiyon Televis.net yazılımını yüklemek ve güncellemek mümkündür.

### Aşağıdaki sırayı takip edin:

▸ TelevisNet'i kapatın.

▸ TelevisNet' güncelleyin.

▸ "DBUtility.exe" programını çalıştırın.

▸ C:\Program Files\Eliwell\Televis System\Database\DBUpgrades "klasöründeki tüm scriptleri sırasıyla çalıştırın. Bu işlem veri formatını yeni yazılım versiyonu için günceller.

**NOTE:** İşlem geri dönüşsüz olduğundan program ve veri tabanını güncellemeden önce verilerin yedeklerini almanızı tavsiye ederiz.

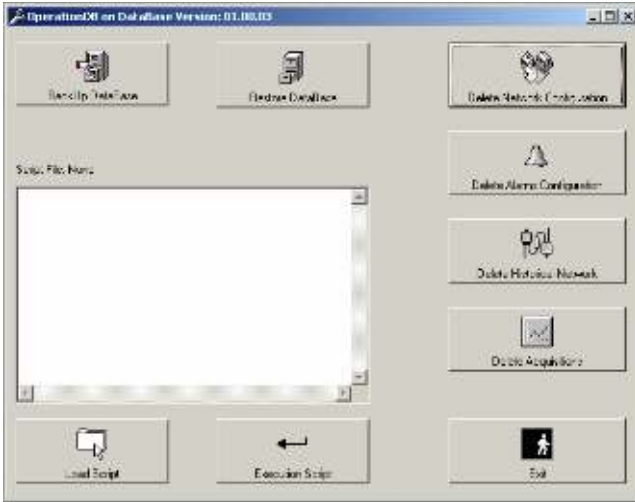
## Veri Tabanını Kullanma

Kaydedilen veriler üzerinde belirli işlemler yapabileceğimiz bir program Televis.net CD-ROM içerisinde yer almaktadır.

### Aşağıdaki işlemleri yapabilirsiniz.

- Ayarların ve mevcut verinin yedeği oluşturulur.
- Kaydedilen veri ve ayarların yeniden yüklenmesi mümkündür.
- Aşağıdaki ayarlar seçime bağlı olarak silinebilir:
  - Mevcut network ayarı
  - Network ayarlarının kayıtları
  - Mesaj alıcılarının ve alarm sınıflarının ayarı.
  - Yarı geçici ve geçici veri ve alarmlarının veri tabanı.

Yapılması gereken ilk işlem "DBUtility" programını kurmaktır.



### Aşağıdaki işlemleri gerçekleştirin:

- ▶ TelevisNet 'i kapatın.
- ▶ "DBUtility.exe" programını kurulum CD inden televis.net kurulum dizinide kopyalayın.
- ▶ "RegDBMan.bat" dosyasını kurulum CD inden televis.net kurulum dizinide kopyalayın.
- ▶ "RegDBMan.bat" dosyasına çift tıklayın.
- ▶ "DBUtility.exe" programını çalıştırın.


### Kullanılabilir özellikler nasıl çalıştırılır:

#### ▪ Yedekleme

- ▶ TelevisNet ve MSDE kurulum klasörlerindeki veriyi farklı klasör altına yedekleme.

#### ▪ Geri yükle

- ▶ Yedekleme klasöründeki veriyi geri yükleme.

**NOT:** Önceki yazılım versiyonundan veri yükleme yaparken "yazılımı güncelleme" kısmında belirtildiği gibi veriyi güncellemeniz gerekir. 

#### ▪ Veri/Ayar silme

- ▶ Silme seçiminizle ilgili butona basınız.

# Güvenlik Hususları

## Veri koruma

TelevisNet veri kaydetmek için bir parolaya ihtiyaç duyan Microsoft SQL veri tabanını kullanır.

Kullanıcılar verilere yalnızca yerel yada uzaktan program vasıtasıyla ulaşabilir. Böylece verilerin bozulması yada silinmesi önlenmiş olur.

Yerel ve uzak erişim parola korumalıdır. Bu parola sadece yönetici haklarına sahip kullanıcı tarafından değiştirilebilir. İsimler,parolalar ve kullanıcı haklarının yerinde kullanımı program ayarları ve kaydedilen verilerin korunması için etkin korumayı garanti eder.

**Güvenlik amacıyla, kullanıcılar sayfasından administrator parolasını değiştirmeniz önemlidir.**

 **Kullanıcı Ayarları.**

## İletişim Koruması

**Sistem internet erişimini kullanıyorsa güvenlik tedbirlerinin doğru şekilde uygulandığını kontrol etmek önemlidir.**

**Güvenlik amacıyla, kullanıcılar sayfasından “TSUser”kullanıcısının parolasını değiştirmeniz önemlidir.**

 **Oturum açma parolasını değiştirme**

Daha iyi koruma istiyorsanız iletişim için firewall yükleyebilirsiniz. Firewall ayarları hakkında bilgi için eklere bakın.

## İşletim sistemi güncelleştirme ve yamaları

Program Microsoft Windows platformunda çalışmak üzere geliştirilmiş olup, veri depolama, iletişim, e-mail ve faks gibi uygulamalarda Windows servislerini kullanır.

Bilgisayarınız internet bağlantısına sahipse aşağıdaki sistem bileşenleri ve yamalar için güncelleştirmeleri kontrol edebilirsiniz.

- Microsoft MSDE/SQL Server
- Microsoft Internet Explorer ve internet erişimi
- Microsoft Outlook Express
- Microsoft Windows işletim sistemi için güncelleştirmeler.

## Minimum sistem gereksinimleri

<b>İşlemci</b>	Pentium III / 700MHz
<b>RAM</b>	256MB
<b>COM portları</b>	Pc arayüz modülüne bağlantı için 1 adet RS-232 seri port (bağımsız IRQ olan). Seri modemlerin kullanılması durumunda ek seri portlar.
<b>Video/ monitor kartı</b>	800 x 600 / 65,000 renk
<b>CD-Rom sürücü</b>	Kurulum için gerekli
<b>Fare</b>	Çift butonlu fare
<b>Kurulum için gereken boş disk alanı</b>	100MB
<b>Veri için gerekli boş alan</b>	2GB
<b>İşletim sistemi</b>	Microsoft Windows 2000 professional (SP3) Microsoft Windows XP professional (SP1) Microsoft Windows XP home (SP1)
<b>Bağlantı için modem</b>	İşletim sistemi tarafından desteklenen tüm modemler. (Bazı yazılım özellikleri modemin baud rate oranına bağlı olarak değişebilir. <i>Tavsiye edilen modemler: 3Com US Robotics 56k Fax Modem</i>
<b>Faks iletimi için modem</b>	İşletim sistemi tarafından desteklenen tüm modemler Windows faks servisini kullanarak faks gönderebilir. <i>Tavsiye edilen modemler: 3Com US Robotics 56k Fax Modem</i>
<b>Sms iletimi için modem</b>	FAX/SMS iletim özelliğine sahip işletim sistemi tarafından desteklenen tüm modemler. <i>Tavsiye edilen modemler: Siemens TC45 çift bant GSM modem</i>
<b>Yazıcı</b>	İşletim sistemi tarafından desteklenen tüm yerel ve network yazıcıları
<b>NOT'lar</b>	Programı kurmadan önce tüm uygulamaları kapatın. Kurulum bilgisayarın yeniden başlamasını gerektirebilir.

## Bilinen uyumsuzluklar/kritik konular

Verilerin en uygun şekilde korunması için, sadece tesis özelliklerinin izlenebileceği ayrı bir bilgisayar kullanılması tavsiye edilir.

Diğer programlar çalışırken uygulamanın sürekliliği garanti edilemez.

### Programla uyumlu olmadığı bilinen uygulamalar

**Bazı uygulamaların kurulması windows'un standart erişim ayarlarını değiştirebilir.**

Taramanın sonunda standart yada full tuşuna bastığınızda sol pencerede cihazlar listelenmezse bu problem oluşur. Bu konu AS400 Client kurulumlarında rapor edilmiştir.

### Diğer çalışma sınırları

#### **Antivirus**

Antivirusler programın çalışmasını yavaşlatabilir ve durdurabilirler.

## Firewall

Aktif firewall (Windows xp ile birlikte gelir ve normalde aktiftir.) Televis.link ve Televis.net arasında bağlantı kurulmasına engel olur.

### Firewall TCP portlarının ayarı

<b>Fonksiyon</b>	<b>Yerel PC (TelevisNet)</b>	<b>Uzak PC (TelevisLink)</b>
Bağlantı	1001 [giriş, çıkış]	1001 [giriş, çıkış]
Veritabanı	1433 [giriş, çıkış], 1024...5000 [çıkış]	1433 [giriş, çıkış], 1024...5000 [çıkış]

### Diğer portlar e-mail servisleri için gereklidir:

SMTP e-mail*	25
--------------	----

## Routerlar

TelevisLink ve TelevisNet bir router aracılığıyla iletişim kurabilirler. Bu cihazlar firewall bölümünde belirtilen portları kullanacak şekilde ayarlanmalıdır.

**ÖNEMLİ:** Eğer bir router varsa TelevisLink aramalarda hedef olarak onun adresini kullanır. Bu yüzden router, Televis.net çalışan Pc için TCP 1001 ve TCP 1433 port adreslerini ayarlamalıdır.

## Önemli güvenlik konuları

Bilgisayar özel bir şifreli ağın parçası yada internete bağlanmak için kullanılıyorsa, Microsoft web sitesinden işletim sistemi ve tarayıcı için en son güncelleştirmeleri yüklemeniz gerekir.

## Yazılımın Kurulması

Kurulum CD-Rom hem Televis**Net** hemde Televis**Link** programını içerir.

İki programın aynı bilgisayara kurulması mümkün değildir. Birini yüklemeyden önce diğerini kaldırmamız gerekir.

CD-ROM 'u sürücüye taktığımızda otomatik kurulum işlemi başlar.

Program yüklenirken Televis**Net** yada Televis**Link** programından hangisini kurmak istediğinizi seçebilirsiniz.

Programı kurarken "Autorun" otomatik başlatma özelliğini seçerseniz program PC her açıldığında otomatik olarak açılacaktır.



### Yazılımın Düzenlenmesi

Araç çubuğu ve arka plan resimlerini değiştirerek programın görünümünü özelleştirebilirsiniz.

Arka planlar C:\Program Files\Eliwell\Televis System\Images klasörünün altında;

**BKSTB.BMP:** Durum çubuğu arka planı(Alt bölüm)

**BKTB.BMP:** Araç çubuğu arka planı(Üst bölüm)

## Sorumluluđun sınırlandırılması

ELIWELL CONTROLS bu kullanma kılavuzunda belirtilen dıřındaki kullanım sonucu oluřabilecek arızalar sebebiyle hiçbir sorumluluk kabul etmez.

<b>TelevisNet .....</b>	<b>2</b>
<b>RS-485 network ve bağılı cihazlar .....</b>	<b>2</b>
RS-485 network bağlantıları.....	2
Uyumlu cihazlar .....	2
BlueCard lisans aktivasyonu .....	3
<b>Hazırlık işlemleri .....</b>	<b>3</b>
<b>Kullanıcı arayüzü .....</b>	<b>4</b>
<b>İlk çalıştırma .....</b>	<b>4</b>
Mevcut kullanıcı ve parola .....	4
Otomatik çalışma için kullanıcı adı ve parola.....	4
Güvenlikle ilgili önemli bilgi .....	5
<b>Ayarlar.....</b>	<b>5</b>
Kontrol paneli.....	5
İletişim Cihazları.....	5
Fax & SMS.....	6
E-mail.....	6
Yazıcılar.....	7
Program .....	7
Uzaktan erişim.....	8
<b>Tesis Ayarları.....</b>	<b>8</b>
Kullanıcı Ayarları.....	9
Network Ayarları.....	10
Mesaj Alıcıları Ayarı.....	11
Alarm Yönetimi.....	12
Eylem Planlama.....	13
Yerleşim Planı Ayarı.....	14
Tesis Adres Defteri.....	15
<b>Başlangıç Paneli.....</b>	<b>16</b>
▀ Kayıt Başlat/Durdur.....	16
▀ Planlanan Görevler.....	16
▀ Gelen Aramalar.....	16
▀ Giden Aramalar.....	16
<b>Kullanıcı Sayfaları.....</b>	<b>16</b>
Yerleşim Planı.....	16
Gerçek Zamanlı Veri Tablosu.....	17
Geçmiş Veri Tablosu.....	17
Alarm Durumları.....	18
Geçmiş Alarm.....	18
Gerçek Zamanlı Veri Grafiği.....	19
Geçmiş Veri Grafiği.....	20
Network Komutları.....	20
RVD(Gerçek zamanlı cihaz kontrolü).....	21
<b>İleri Özellikler.....</b>	<b>21</b>
Cihaz Parametre Tablosu.....	21
Veri Yedekleme/Geri yükleme.....	22
<b>Bilgi sayfaları.....</b>	<b>23</b>

Tesis Bilgisi.....	23
Yardım.....	23
Yüklü versiyon bilgisi.....	23

## **TelevisLink..... 24**

Tesis Adres Defteri.....	24
Yerel Tesis Bağlantısı.....	24

## **Ekler..... 26**

<b>RS-485 network kurulumu.....</b>	<b>26</b>
Doğru network kabloları için öneriler.....	26
Cihazların kurulumu.....	26
Seri portlar (COM) .....	27
Aksesuarlar: PC arayüz.....	27
<b>Faks servis ayarı.....</b>	<b>27</b>
<b>Gelen aramalar ayarı.....</b>	<b>27</b>
<b>Oturum açma parolasını değiştirme .....</b>	<b>29</b>
<b>Giden aramalar ayarı.....</b>	<b>30</b>
<b>Yazılımı yeniden yükleme/güncelleme.....</b>	<b>32</b>
<b>Veri tabanının kullanılması.....</b>	<b>33</b>
<b>Güvenlik Hususları.....</b>	<b>34</b>
Verinin korunması.....	34
İletişimin korunması.....	34
İşletim sistemi güncellemeleri ve yamalar.....	34
<b>Minimum sistem gereksinimleri.....</b>	<b>35</b>
<b>Bilinen riskler/ Kritik konular.....</b>	<b>35</b>
Program uyumlu çalışmadığı bilinen uygulamalar.....	35
Diğer çalışma sınırları.....	35
<b>Yazılımı yükleme.....</b>	<b>37</b>
Yazılımın düzenlenmesi.....	37
<b>Sorumluluğun sınırlandırılması.....</b>	<b>38</b>



**ELIWELL CONTROLS s.r.l.**

Via dell'Industria, 15 Zona Industriale Paludi

32010 Pieve d'Alpago (BL) ITALY

Telephone +39 0437 986111

Facsimile +39 0437 989066

Internet <http://www.eliwell.it>

**Technical Customer Support:**

Telephone +39 0437 986300

Email: [techsuppeliwell@invensyscontrols.com](mailto:techsuppeliwell@invensyscontrols.com)

**Invensys Controls Europe**

**An Invensys Company**



rel. 3/2006 eng

Cod. RDD12B0001